

四庫全書

史部

欽定四庫全書

史部
欽定大清一統志卷三百四十九七至

員外郎臣顧宗泰覆勘

總校官檢討臣何思鈞

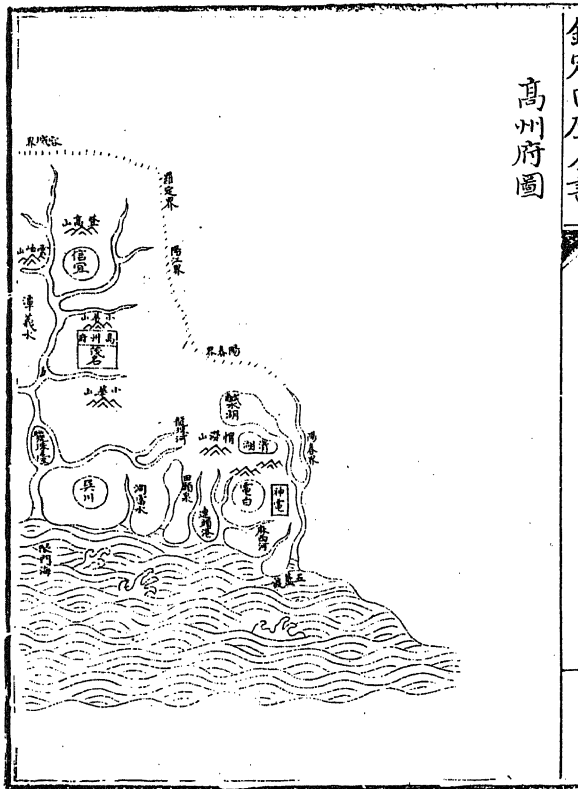
高

州

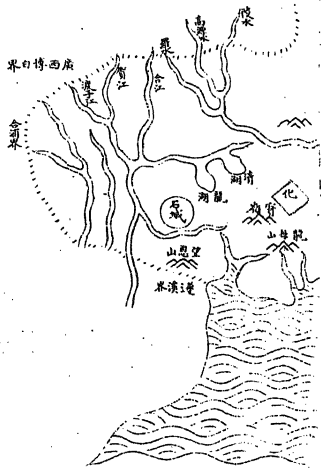
府

圖

高州府圖



廣東珠江



高州府表

兩漢

合浦郡之
高涼亦南
海蒼梧二
郡地

三國吳

赤馬五年
復析置高
興郡

晉

太康元年
廢高興併
入高涼

宋

元嘉九年
又復置高
興郡旋廢

齊梁陳

梁為高州

隋

高涼永熙
二郡地

唐

潘州南潘
郡
貞觀八年
置潘州又
徙置高州
屬嶺南道

五代

潘州
屬南漢

宋

開寶五年
省入高州
仍口高涼
郡屬廣南
西路

元

高州路
仍口高涼
郡屬廣南
北海南道

明

高州府
屬廣東布
政司

茂名縣

高涼縣地

茂名縣

隋置屬高
涼郡

茂名縣

初屬高州
尋為潘州
治

茂名縣

梁史名越
蒙唐復改

茂名縣

開寶五年
廢潘州改
屬高州

茂名縣

初屬高州
路大德中
為路治

茂名縣

初屬高州
府治

潘水縣

武德五年
分置潘水
縣負觀中

潘水縣

開寶五年

析潘水置

毛山縣後

省潘水入
毛山開元
二年又更

電

高涼縣地

連江縣

陳賢務德
縣後改名
良德

電白縣
郡治

梁置電白
縣

梁置南巴
郡
初廢郡為
縣大業初
省入連江

連江縣

屬永熙郡
良德縣

電白縣
屬高涼郡

廉

名屬潘州

保寧縣

宋治
貞觀二十
三年移州

初屬高州
良德縣

後移治
電白縣
初屬高州

大恩十一
年移州來
治屬嶺南
道

郡
高州高涼
高州

屬潘州
州永徽初

武德五年
復置屬高
州

保寧縣

良德縣

電白縣

高州

南巴縣

開寶五年
省入電白

開寶五年
省

電白縣

高州

開寶五年
省

電白縣

大德中徙

電白縣

咸化四年
徙廢

白縣

信宜縣

鳩籍縣地

梁益兼置初發郡屬
烏涼郡

海昌郡

元嘉十六年置治寧化縣

海昌郡

初廢

屬烏州開元五年更名保安至德二年又改

賓州懷德

屬南漢

熙寧四年廢

郡

武德四年

置南扶州

貞觀中改名屬南

道

信義縣

武德四年
析置州治

信義縣

信義縣

太平興國初改名後屬廣州

信義縣

信義縣

咸化四年移置仍屬高州府

化州

高涼縣地

赤烏五年
太康元年
元嘉九年

復置高涼
郡尋廢

梁置梁德
郡梁德縣

開皇初廢屬雷州

郡十八年
更名屬永
熙郡

懷德縣

懷德縣

懷德縣

開寶中廢

潭義縣

潭義縣

開寶中廢

特亮縣

特亮縣

開寶中廢

高興郡

初廢郡大
業初廢州

辯州

水辯州

化州

化州府

化州

齊復置梁
又置羅州

郡

南梁復名

郡

化州府

化州

梁置石龍
縣為州郡

石龍縣

石龍縣

石龍縣

石龍縣

石龍縣

石龍縣

洪武八年

武德五年
復置羅州
旋改南石
州貞觀九
年更名屬
嶺南道天
祐初更名
魚州

太平興國
五年更名
屬廣南西
路

至元十五
年升路旋
改府屬海
州府

初為府旋
降州屬島

石	縣川吳	
合浦縣地	高涼縣地	
羅州縣地		羅州縣 宋置屬高涼 涼州
石龍縣地 梁陳時為		羅州縣 治 屬高涼郡
羅州招義	吳川縣 隋置屬高涼郡	羅羅縣 武德五年 置又置越 康羅肥二 縣俱屬羅 州貞觀九 年省二縣 屬州
羅州	吳川縣 屬羅州	羅羅縣 武德五年 置屬羅州
廢	吳川縣 屬化州初廢相龍 吳初又分 置相龍縣	羅羅縣 開寶五年 廢
	吳川縣 初廢相龍 縣入	
	吳川縣	

縣城

郡

武德六年
移州來治
屬南道

屬南漢

唐江縣

石城縣

石城縣

石城縣

石城縣

武德五年
置為州治

天寶初更
名石城

招義縣

靜水縣

初興州俱
廢乾道三
年復置屬
化州
太平興國
五年廢

武德五年
置屬羅州

天寶初更
名對水

零祿縣

零祿縣

太平興國
五年廢

武德五年
置屬羅州

屬常樂州

欽定四庫全書

欽定大清一統志卷三百四十七

高州府

在廣東省治西南一千十里東西距五百十里南距三百七十五里東至肇慶府陽江縣

界一百九十里西至廉州府合浦縣界三百二十

里南至吳川縣限瀕海一百十五里北至廣西梧

州府容縣界二百里東南至陽江縣界一百九十

里東北至羅定州界一百二十里西南至雷州府

遂溪縣界二百里西北至梧州府博白縣界二百

二十里自府治至京師八千六百四十七里

分野天文牛女分野星紀之次

建置沿革禹貢揚州南境秦為南海郡地漢為合浦

郡高涼縣地三國晉宋為高涼高興二郡地梁為

高州地又分置電白郡隋平陳郡廢為高涼永熙

二郡地

時茂名電白二縣屬高涼郡良德縣屬永熙郡

唐初屬高州貞觀

八年分置潘州

治茂名

二十二年又徙置高州

始自高涼

移治良德

天寶初改高州曰高涼郡潘州曰南潘郡乾

元初復曰高州潘州皆屬嶺南道五代屬南漢宋

開寶五年省潘州入高州仍曰高涼郡屬廣南西

路景德元年州廢屬竇州三年復置元至元十五

年置高州路安撫司十七年改總管府屬湖廣行
中書省明曰高州府屬廣東布政使司

本朝因之屬廣東省領州一縣五

茂名縣

附郭東西距一百十五里南北距一百七
十里東至電白縣界五十里西至化州界

六十五里南至吳川縣界一百里北至信宜縣界
七十里東南至電白縣界一百二十里東北至羅

定州界一百二十里西南至化州界五十里西北
至信宜縣界九十五里漢合浦郡高涼縣地隋置

茂名縣屬高涼郡唐初屬高州貞觀元年改屬南
宕州八年於縣置潘州五代梁開平元年改縣曰

越裳後唐同光初復故宋開寶五年州廢以縣屬
高州景德元年屬賓州三年還屬高州元初屬高

州路大德八年徙高州路來治
明為高州府治 本朝因之
電白縣 在府東南一百六十

里東西距一百四十里南北距一百十六里東至肇慶府陽江縣界三十里西北茂名縣界一百十

里南至海岸六里北至肇慶府陽春縣界一百十里東南至陽江縣界三十里東北至陽江縣界七

十里西南至吳川縣界一百十里西北至茂名縣界一百里漢合浦郡高涼縣地梁置連江縣及連

江郡隋平陳郡廢以縣屬高涼郡唐屬高州開元五年改曰保安至德二載又改曰保寧宋開寶五

年省入電白明成化四年移置
信宜縣 在府東北

電白縣屬高州府 本朝因之
西距七十里南北距一百七十里東至茂名縣界

二十里西至茂名縣界五十里南至茂名縣界五
十里北至廣西梧州府容縣界一百二十里東南
至茂名縣界三里東北至羅定州西寧縣界一百

里西南至茂名縣界二里西北至梧州府北流縣
界一百里漢蒼梧郡端谿縣地梁分置梁德縣蕪
置梁德郡隋平陳郡廢開皇十八年改縣曰懷德
屬永熙郡唐武德四年析懷德置信義縣蕪置南
扶州貞觀元年州廢屬龍州二年復置五年又廢
屬龍州六年復置改曰竇州天寶初曰懷德郡乾
元初復曰竇州屬嶺南道五代屬南漢宋開寶中
省懷德入信義太平興國初改信義曰信宜仍為
竇州治熙寧四年州廢以縣屬高州元
屬高州路明屬高州府本朝因之 化州在府
九十里東西距一百五里南北距二百里東至茂
名縣界二十五里西至石城縣界八十里南至吳
川縣界四十里北至廣西梧州府北流縣界一百
六十里東南至吳川縣界六十里西南至吳川縣
界六十里東北至茂名縣界四十里西北至梧州
府陸川縣界一百六十里漢合浦郡高涼縣地晉

為高涼郡地劉宋分置羅州縣屬高涼郡蕭齊復立高興郡梁置羅州及石龍郡又分置石龍縣為州郡治隋平陳郡廢大業初州廢以石龍縣屬高涼郡唐武德五年復以石龍縣置羅州六年改南石州貞觀九年改曰辯州天寶初曰陵水郡乾元初復辯州屬嶺南道天祐元年改曰勳州五代屬南漢仍曰辯州宋太平興國五年改曰化州陵水郡屬廣南西路元至元十五年立化州路安撫司十七年改總管府屬海北海南道明洪武三年曰化州府八年降為州省石龍縣入焉九年又降為化縣十四年復曰化州

吳川縣 在府南一百二十里屬高州府 本朝因之 里東西距六十五里南北距五十里東至海岸五里西至化州界六十里南至限門海二十五里北至茂名縣界二十里

五里東南至海岸七里東北至茂名縣界二十里西南至雷州府遂溪縣界八十里西北至化州界

五十里漢高涼縣地隋置吳川縣屬高涼郡唐屬羅州宋元屬化州明洪武八年改屬高州府本

朝因石城縣在府西南一百九十里東西距一百六十里南北距一百五十里東至化

州界三十里西至廉州府合浦縣界一百三十里南至雷州府遂溪縣界三十里北至廣西梧州府

博白縣界一百二十里東南至吳川縣界六十里東北至梧州府陸川縣界一百二十里西南至遂

溪縣界七十里西北至博白縣界一百五十里漢合浦郡合浦縣地劉宋以後為高涼郡羅州縣地

梁以後為石龍縣地唐武德五年析置石城縣屬羅州六年移羅州來治天寶元年改縣曰連江又

改州曰招義郡乾元元年復曰羅州屬嶺南道五代屬南漢宋開寶五年州縣俱廢入吳川乾道三

年復析梧州置石城縣屬化州元因之明洪武八年改屬高州府本朝因之

形勢土厚山環高而稍涼故以名郡

樂史太平寰宇記引投荒錄

銅魚三山揖其前寶峰絕頂拱其後

宋劉棠州學記

郡據

叢山中去海百里

王象之輿地紀勝

風俗民尚簡儉易於取足絕無醫藥遇疾惟祭鬼以

祈福

圖經

四時之候多燠少寒春冬遇雨差凍頃刻

日出復如四五月天氣然亦無甚瘴癘

輿地紀勝

穀熟

時里閉同取戌日為臘聚會作歌悉以高欄為居

號曰干欄三日一市

寰宇記
賓州

城池高州府城

周三十里有奇門五東南北有濠周五百四十丈惟大西門以江為塹明洪

武初築

本

朝康熙中修

電白縣城

周一千一百丈門四池州一千一百六十四丈明永

樂中築

本朝

順治中修

信宜縣城

周二百五十五丈門四池周四百一十四丈明

正統中築

本

朝順治中修

化州城

周五百六十三丈門二西隣山麓北臨大江宋紹興

中築本朝

康熙中修

吳川縣城

周五百八十八丈門四池周六百八十八丈明洪武中築

石城縣城

周五百三十七丈門三東西南濠廣二丈五尺北倚山無濠明洪武中築本

朝順治

中修

學校高州府學

在府治東明洪武二年建本朝順治康熙中屢修入學額數二十三名

茂名縣學

在縣治東明正德中建
康熙中修入學額數十五名

電白縣

學

在縣治南明成化四年建
朝康熙中修入學額數十二名

信宜縣學

在縣治東

明嘉靖十三年建
康熙中屢修入學額數十名

化州學

在州治西
南明萬曆

二十五年建
熙中屢修入學額數十二名

吳川縣學

在縣治東
元建本

朝雍正中修入
學額數十二名

石城縣學

在縣治西明洪武中建
本朝康熙中修入學

額數
八名
敷文書院

在郡城東
柯改建乾隆十九年分
本朝康熙中知府吳
道王槩

重修添置膏火又信宜縣起鳳書院
本朝康熙
中知縣裴正時建化州羅江書院
署州事信宜縣

知縣余光旻建各州縣並設有義學社學
按茂
名縣又有茂山書院在縣西一百二十里晉高涼

太守楊芳著書處筆山書院明知府吳國倫建龍
翔書院在吳川縣硯洲上宋景炎中建松明書院
在石城縣西一百二十里宋
蘇軾寓處今並廢謹附記焉

戶口

原額人丁五萬九百九十七丁
又滋生人丁五百一十八丁

田賦

田地共一萬九千一百三十六頃二十一畝七
分五厘零額徵銀六萬四千九百九十九兩八錢
四分三厘零米二萬三百六十三石四斗三升二
合零又屯田九十九頃六十一畝六分零米一千
六百九十四石
七升一合零

山川東山

在茂名縣東一里一名潘山峯巒高聳環
抱郡治為郡主山輿地紀勝山前有潘仙

坡為道士潘
茂名煉丹處

石龜山

在茂名縣東十里麓有小石
形如龜首又化州西南二十

里亦有石龜山上育巨石龜形扣之聲響若鐘

潘山

在茂名縣東三十里寰宇記昔潘茂名於

此界仙因以名山通志縣東三十里有雲爐山即此

銅魚山

在茂名縣東四十里下有石井

輿地紀勝與郡治相對賴仙翁高涼風土歌云一條丁水銅魚寨即此

謝賴山

在茂名縣

東四十里高百餘丈一名射賴岡

龍湫山

在茂名縣東輿地紀勝在郡東二十里下有石

穴泉源四時不竭禱雨立至因立廟焉通志謂之靈湫山在縣東五十里大小二岩聯峙有石室可

容數百人曲折窈窕最為奇勝

武壇山

在茂名縣西高百步輿地紀勝其山圓淨如將壇

百祿山

在茂名縣南十五里稍南又有古祿山

巴山

在茂名縣南寰宇記南巴縣取

縣東南巴山為名又毛山在舊潘水縣東二十里相傳毛女隱此按南巴潘水二廢縣皆在縣南

二山應在
縣南界 **寶山** 在茂名縣北四十五里形如圓珠
故名輿地紀勝山巔有登高亭下

有送 **淋水山** 在茂名縣北五十里山
龍岡 **筆架山** 最高聳接信宜縣界 在茂
名縣

東南十里三峯高聳 按府志明知府孔鏞
創潘仙亭於筆架山椒其亭遺跡至今尚存 **射牛**

山 在茂名縣東南二十里高聳而秀俗
呼石牛山上有二潭有水流為東河 **仙山** 在茂
名縣

西南二百步隔水窠宇記亦潘茂名煉丹處上有
昇仙觀通志名昇真山有縣西半里有觀在其巔

一名觀山山頂有二井曰金井玉井前有
石脊穿城出江干突露石角水常旋渦 **蟄山** 在
茂

名縣西南三十五里以形似名俗呼王商嶺
其右又有那石山高八十餘丈橫鎮水口 **監山**

在茂名縣東北輿地紀勝在寶山之北舊有銀坑
通志謂之監山在縣東北四十里下有澄溪如鏡

水曰鑑射狼山在茂名縣東北寰宇記在良德縣界去州十里昔有人射白狼於此新志

在縣東北四十里高凉山在茂名縣東北寰宇記在良德縣界去州十里輿地紀勝在郡

東四十里羣山森然盛夏如秋新志在縣東北五十里廟岡山在茂名縣東北輿地紀勝

山在郡東六十步大應山在茂名縣東北五十餘里接信宜縣界輿地紀勝有千歲山在

電白縣北四十里或曰即大應山要龍山在茂名縣東北輿地紀勝在電白縣東北六十里

相近有雙觀山舊志有大帽山在縣東北八十里綿延數十里猿人散居其中疑即要龍山波

浪山在茂名縣東北寰宇記在良德縣界去州七十里岡壠如波浪相傳海沫漂成通志有白

水山在縣東北八十里山上飛泉直瀉中有白石鮮明一名白水嶺疑即波浪山朝烏山

府志在電白縣東
十里為邑左輔
響水山 在電白縣西二十里山
有高溜下流琮瑋故名

又五里為
雙木山 熱水山 在電白縣西三十里下有溫泉
山氣常暖其笋常先春而生又

西十里為
龍門山 樂山 在電白縣輿地紀勝在信宜縣東
南二百二十五里舊志在縣西六

十里一名安樂山高
百餘丈雄峙一方
蓮頭山 在電白縣南十里有
崔嵬豐平二峯並峙

海濱為縣案山下有沙
磧自東而西控扼海門
莊峒山 在電白縣北二里
高五十餘丈蜿蜒

十餘里為
縣主山 龍潭山 在電白縣北十五里麓
有石竇湧泉成潭因名
青峙山

在電白縣東南二十餘里曰小青峙山又東
南十里有大青峙山皆挺峙海中為縣捍衛
汾洲

山 在電白縣西南二十里海中又西十
里為放雞山航海者皆以雞祀焉
晏鏡山 在

白縣西南九十里赤水港西
又南五里為晏鏡嶺臨海
望夫山 在電白縣東北七十里接

肇慶府陽江縣界一名界山
旁有二峯翠若雙鬟名了髻石
北山 在電白縣西北十里寰宇

記廢保定
縣有茶山
帽澗山 在電白縣西北寰宇記在廢良
縣界北至高州九十三里當

亢陽山有雲如帽
即雨下有帽澗水
奇壁山 在電白縣西北五十里
有

石如壁危如削成一名碧山
又名石壁山大橋河出焉
蛟潭山 在電白縣西北三十里又

五里為金山四山
皆赤相傳有金
筍筍山 在電白縣西北四十里
東西綿亘數十里為南

北通道有閘以扼北來諸路之衝又名千歲山
又北十里為佛子山上有石如樓樓有洞門
尖

山 在電白縣西北六十里其
形尖秀一名鼻岡下有泉
浮山 在電白縣西北
寰宇記廢潘水

縣有浮山高七百尺堯時洪水泛溢此山獨浮居人得免沉墊縣志在縣西北七十里高百餘丈周

遭二十四面上有湖一名湖山**雙髻山**在電白縣西北八十里雙峯峭拔矗立霄漢羅

浮山在電白縣西北一百里為入府通衢高百餘丈白石嶙峋相傳仙人牧羊所化**宜山**

在信宜縣東二十里**龍山**在信宜縣東二十里綿亘數十

約深五尺許謂之風窖北亦有石孔其**雲岫山**在深莫測謂之雨窖相傳有龍伏於中

宜縣西五十里高百餘丈中峯聳拔人莫能到**宋山**在信宜縣西七十里**登高山**在

宜縣北半里土阜蔚起為縣後倚今名太平山邑人九日登高於此又縣東半里有東山上樹木

呼神仙竹**龐瀑山**在信宜縣北二十五里周二十餘里頂上洪崖陡起中有石室

可坐數十人泉從崖下流出今名東坑
按輿地紀勝有畫龍山在縣北或曰即此
趙山 在

宜縣北三十里形勢峻險元時有徭人趙姓者
依山而居故名頂有巨石其中有窩水深尺許
白

馬山 在信宜縣北一百里輿地紀勝上有石如馬
麗水出其下舊志與廣西梧州府北流縣接

界 營屯山 在信宜縣東北五十里上有兩
峯高聳形如馬鞍又名馬鞍山 六豪山

在信宜縣東北六十里通羅定
州界昔有徭人六家居此故名 鳳凰山 在信宜縣
西南一里

高十餘丈形如
飛鳳投飲於江 大間山 在信宜縣西北二十里高
之界故名中有石室可

坐數人其左為皓鸞山 大帽山 在電白縣信豐都
府志高數百丈其

上平坦中有池又有大小
風門時時有風從門中出 石鷹山 在電白縣信豐
都府志上有仙

人坪右有巖中生石花對河東勝山在化州東隔江半里與州

有石崗龍龕一孔直透至河東勝山故名一名東山又千秋

西帽子山相對茲山尤勝故名一名東山又千秋

山在州東隔江二里亦名東山與地紀勝東山起

於高涼至本州城謝獲山在化州西三十里舊志

外拱於州治之左謝獲山有秀山在州西四十里

其形如秀本名謝獲山州志州境東至羅江西南

至石門地皆平行惟自秀山至石城之白藤北抵

廣西皆高山遂谷叢篠蒙密易為姦藪今南山在

設有秀山塘又謝畔山在州西五十五里南山在

州南輿地紀勝南山起於雷陽至本州城外拱於

州治之右上有龍母廟俗又呼為龍母山通志龍

母山在州南一里脉接龍山東面際江舊城基跨

其上下有驪珠臺在江心高百尺又有那陽山在

州南十里平帽在化州城南五里與麗山在

城江發源處帽在化州城南五里與麗山在

化

州北三十里山色秀麗為州鎮山州志又有扶良
山一名浮梁山與麗山脈相接而分為兩山脊路

如橋梁浮
龍王山
名在化州北八十里接古羅州一
於天半
名來安山周六十里有天池

山有三十三峯著名者三一日來安高挿雲漢惟
一徑可登二曰玉盆三曰響泉又有烟霞洞在山

之東巨石成巖下臨深澗州志山脈自廣西來萬
峯挿天左大江右陵水夾行至州背最為險阻

射存山
在化州北一百三十里
銅岡山
在化州東北十里輿
地紀勝相連有金蓋

山州志金蓋山在銅
岡之西去州五里
石城山
在化州西北五十里
中低四面高聳如城

為州險隘明成化中胡公威結寨於此一名古城
山相近有冷水山路通廣西山徑險隘舊設寨守

之
鹿踏山
在化州西北九十里山勢
石頓山
在化
陡峻惟東南有徑可登
州在西

北九十三里州志有石碓山在州西北一百里上
有石如碓者五六脉自北流縣來亘百餘里連峯
疊嶺樹木茂密為徭民往來藏匿之所
下有白牛潭確頓聲近蓋即一山也
蓬高山在吳

川縣城內北隅阜
高四丈儒學依之
馬鞍山在吳川縣南八十里海
中突起二峯其地至為

險
要
飛雪山在吳川縣南海
中高數十丈
特呈山在吳川縣西南
六十里與遂溪

平樂嶺相鄰青秀聳
於海中北有茂暉場
近信山在吳川縣西北三十
五里輿地紀勝舊經

云昔有仙
棋客遊此
南巢山在吳川縣西北四十里西界
化州昔有鶴巢於山樹因名
特

思山在吳川縣西北五十里輿地紀勝以峭然特
起為名通志其山高百餘丈雲起則雨每遇

旱邑人特思
而望之故名
三台山在石城縣治後有三峯北城
跨其上東連城外白霧嶺西

連城外廻龍嶺共為五
峯聯絡如屏為縣主山
白藤山在石城縣東二十里脉自化州謝

獲山來產白藤又謝鞋山
在縣東南十里尖翠冠絕
招義山在石城縣西窠

縣西北二里圖經云昔有譚氏招
義於此山聚會以討儋耳故名
音鋪山在石城縣南六

里為縣案山又南一里為峽
山又望恩山在縣南十里
謝建山在石城縣北

州謝獲山來上有一峯
高出諸山為縣治主山
高峯山在石城縣北十里一名石城岡輿地

紀勝石城岡在舊廉江場
北十里遠望如石城因名
那樓山在石城縣北三十里江

十餘里其狀如樓險而難登又十里有石
屋山頂有二石疊峙如屋可容五六人
雞籠山

在石城縣東南五十里東橋水邊形圓如籠四面
如削為東南橋兩家灘水口其南有石門兩崖石

壁屹立盤旋如城中有一門潮上可通舟楫
敷復山在石城縣西南與地紀勝在舊零綠

縣西南二十五里
相及又有那蘇山
天堂山在石城縣東北一百二十里脉自化州奮禾嶺

來接廣西梧州府陸川
縣界上有水泉不涸
黎山在石城縣西北李吉甫元和郡縣志在幹

水縣北三十里幹水所出
在幹水縣東北二十里其山自化州界迤邐入幹
按輿地紀勝有麗山

水縣山西有水源自舊陵羅縣南流經縣
界西入古廉江黎麗聲相近益即一山也
石籬山

在石城縣西北四十里自博白碧嶺分脉
西南北三面皆峻東面稍平疊石如籬
文峯山

在石城縣西北六十里中峯高聳
兩腋連峙數峯如鳳又名文鳳嶺
深田山在石城縣西北

八十里連綿一百餘里古木參天千峯萬壑人跡罕到又西十里為長臂山周二十餘里脉自博白

縣南宮嶺在茂名縣南一里茂嶺在茂名縣南來為縣南水口砥柱茂嶺在茂名縣南茂嶺在茂名縣南

縣南五里輿地紀勝名茂嶺岡在縣南六里草木鬱茂四時不彫通志茂嶺在縣南二里高四十大

下臨仙井嶺在茂名縣西北二里鑑水右旁有井大湖府志世傳潘茂名煉丹仙坡烟從井

出故虎牢嶺在電白縣東北莊峒山迤東十里中有石洞如虎圍然射合水出此窠宇

記有射合岡在保寧縣界思賢嶺在信宜縣西去高州二百十六里即此地紀勝在縣西

九十里通志謂之歐嶺在縣西北一百里元時有歐姓者居此因名西川水出此按西川水即潭

我江窠宇記有潭我山高出雷公嶺在信宜縣東水中當即思賢嶺之別名北一百里其

山空洞雷鳴則潤谷響應寶嶺在化州城西南隅東川出此又名招義山城垣跨山之半又

南關嶺在城外西南隅平岡綿亘舊城基跨其上
自移城以舊南門址設南關西門址設西關此嶺

遂為州 **馬瀑嶺** 在化州西北一百二十里一
之案山 **馬瀑嶺** 名大撫山有瀑從石罅出 **畚禾**

嶺 在化州西北一百五十里平岡坦阜周
十餘里徭人以此為畚田種禾故名 **文翁嶺**

在吳川縣東三里自電白縣浮山分
脉而來峙於海東稍北為水辰山 **朱砂嶺** 在石
城縣

東半里其上有砂可研以代赭又峙嶺在縣西一
里與朱砂嶺對峙又紅頭嶺在縣西五里與崎嶇

交拱為 **石龍岡** 在化州西南寰宇記在州西南三
縣水口 **石龍岡** 里有石高六尺周六丈左邊有

文似龍形府志今州治左有石微露出地上 **石榴**
謂之龍首城北復有石潛水中謂之龍尾

岡 在石城縣西北輿地紀勝在廢幹水縣北四十
里相近又有社父岡土俗嘗以春秋社會於此

故羅賓洞 在信宜縣南舊唐書地理志賓州以羅賓洞為名新唐書貞觀五年高州總管

馮盎八朝羅賓諸洞獠反救盎討平之通志在縣南一里東西川合流處水中有石笋聳起形如小

舸明嘉靖中丹兜洞 在石城縣北八十里洞內或名為小瀛洲 寬或狹曲折難窮又名仙人

洞立石 在化州西北一里江中突起高二丈餘夏水漲時猶露數尺又橫石在州西北二十

餘里自西度海 府南境距海東自肇慶府陽江縣東橫江而過 界西經電白縣南六里又西經茂

名縣南一百十五里又西經吳川縣南三十里接雷州府遂溪縣界北經石城縣西南一百二十里

接廉州府合浦縣界寰宇記海水在保寧縣南三十里接恩州界通志吳川縣南三十里有限門納三

川之水於海水道曲狹值潮退沙磧淺露或潮滿風急舟楫悉不敢往來明李元暘限門賦序限門

納鑑江零洞潭莪之水放於海門廣盈丈夾磧對峙如虎牙錯淺流中每風濤搏激雪浪山立雖瞿塘滌瀕之險不能過吳川縣志自芷芎口出海際去水面五尺許兩岸沙磧堅銳逾鐵俗呼鐵板沙舟不可觸去洋三四里東西橫擁一巨勢若長城俗呼長城巨亦堅銳難犯以此縣無海患石城

縣志有兩家灘海澳在縣東南

羅江

一名陵羅水自廣西梧州

府北流縣流入化州東界會竇江南流經吳川縣又南入海寰宇記陵羅縣有陵水從禺州扶來縣界流入會羅水又羅水在陵羅縣西北源亦從禺州來南會陵水二水相合為陵羅水輿地紀勝昔有陵羅二姓居二水之濱因名二水合流七十里經化州城東下合信宜水為三江水又東南百餘里至吳川縣通大海通志陵羅二水經化州東與府境鑑江合流繞城南下為西江亦謂之平原江

至吳川
入海
竇江
源出信宜縣南流經茂名縣西南支

羅江王存九域志信宜縣有信義水即此輿地紀
勝潭我江源出信宜思賢嶺下流經城西南與高

源水會成大江通志竇江有東西二源東川水出
信宜雷公嶺流經中道鎮至縣城南與西水合西

川水即潭我江源出信宜歐嶺流經舊潭我縣至
縣南與東水合二川合流是為竇江又八十里至

府治與
鑑江
在茂名縣源出縣東北鑑山其水澄
鑑江合
清如鏡故名西流至縣東北一里曰

上宮灣崖石高峻淵深莫測與府治後龍井相通
名為龍眼又繞縣北合竇江又有下宮灣在縣西

觀山之陽大
特亮江
在信宜縣西輿地紀勝在茂
江所經也
名縣西北一百里源出宋山

舊志東南
平城江
在吳川縣西六十里源出化州
流入竇江
那陽山南流為平澤水又東南

流至平定橋為平城
東橋江
在石城縣東南四十里源出化州謝獲山

南流二十里經遂溪縣柳浦東會石門河入海又
有南橋江源出謝畔山西南流合東橋江又存兩

家灘水源出遂溪縣桃枝江東流合之又南出石
門為石門河入海化州志石門河與州分界東橋

南橋二水合流東南行九十里
九洲江
在石城縣至吳川並井口合吳川水入海

里自廣西鬱林州陸川縣流入又西南經雷州府
遂溪縣界入海元和志廉江縣有龍化水即此通

志其江至冬水淺沙渚露出有九故名又賀江在
縣西北源出尖山南流入九洲江又渡子江今名

沙鏹河在縣西五十里源出廣西梧州府
博白縣寨山嶺南流合賀江入九洲江
新河
在

名縣東南一里一名東河
泉水河
在電白縣東二源出射牛山流入大江
里源出莊峒山

東流經城東俗呼東河又南流經縣南蓮頭港入海又儒峒河在縣東三十里源出肇慶府陽江縣

望夫山一名界頭河南流經北額港入海又五藍

河在縣東北二十里亦謂之五村河有二源合流

至縣東三十里為五藍

浴龍河

在電白縣西二里源出莊峒山流繞

城南合東河入海又大橋河在縣西五里源出石

壁山南流由大分洲入海又榕樹河水甲河雙水

河俱在縣西二十里三河俱東匯麻岡河入海又

熱水河在縣西三十里源出熱水山溫泉泉亦東匯

麻岡河入海又陳峒河在縣西三十二里白花嶺

河在縣西三十五里二河皆合馬場峒河匯麻岡

河入海又石塔河在縣西六十里源出田頭泉

流經縣西南百里達茂名縣界赤水港入海

橋河

在電白縣西七十里其源有三一為了髻山源一為連峒山源一為雲曇山源三水交會

南流為三橋河又西南經茂名縣合羅江至吳川
縣入海又龍珠河在縣西北九十里源出羅浮山

亦西南至

吳川入海浮來水

在茂名縣九域志茂名縣有浮
來水輿地紀勝在縣西北一百

二十里舊志源出廣西梧州府北流縣界扶來山

名扶來水後訛為浮來南流入化州界即陵水之

上源也射合水在電白縣東源出縣東北虎牢嶺下

也射合水為醜齷河南流至縣東十里為麻岡

河出縣東南高源水在信宜縣輿地紀勝在縣西

三十里入海北源出高源嶺南流合潭峩

水麗水在信宜縣輿地紀勝在縣東北八十里

在信宜縣輿地紀勝在縣東北八十里楊梅

浪水在化州南三十里嶺那豐諸村之水東合大江平樂水在化州

十五里源出畬禾嶺下東南流四十餘里與

陵水合內淺外深牌筏所至無灘險故名茂名

欽定大清一統志

水在化州東北自茂名縣流入與陵羅水合其上流即甯江也元和志茂名水在石龍縣北二十

步洞雷水

在吳川縣寰宇記在縣東一百七十步無水源隨潮上下

吳川水

在

川縣西寰宇記水中有三川石通志在縣西一里源從鑑江至化州納陵羅諸水南至縣北二十里

復納浮山水又南至合江渡下分為三川旋繞縣南復合為一至限門入海

博泉水

在

川縣西北四十里一名東岸水源出麓山下地名坂阜東南流入吳川水

青榕水

在石

南源出白藤山西流出青榕橋繞城南又折而北出縣西二十里入九洲江

南廉水

在

城縣西輿地紀勝在古廉江縣東七十步源出陸川縣龍濠鄉東南流經窖口入海化州志廉江在

石城西源出博白縣界南流經石城為橫山江至遂溪入海舊志由縣西向東南合九洲江入海

按唐廉江即今石城縣紀勝所云古廉江
縣或別有縣在今縣西取此水為名也
幹水在石

城縣西北寰宇記在廢幹水縣西二
百步從廉州大廉縣界來流合廉江
鹵水湖在電

北三十里四水皆淡一湖獨鹹說
者以為地竅通海東流入五藍河
龍湖在石城縣東北三十

二里相傳即唐羅州宋開寶間陷為湖一名
舊州湖又清湖在縣東北三十五里周三里
北窺

港在電白縣東三十里接陽江縣界又雞籠港在
縣西五里沙尾港在縣西二十里那黎港在縣

南七
十里石門港在吳川縣西南八十里自石城縣流
入又東南入海濶二十餘里為海濱

大港東岸有麻斜礮臺西岸屬遂
溪縣有海頭礮臺俱分兵防守
零綠港在石城

古零烈水寰宇記零烈水在廢零綠縣南三十里
源從廉江流入大海通志零綠水在縣西一百二

十里源出廉州東南流入海又佛
官寨港 在石城
子港在縣西百里流合零綠港 縣西一

百三十里源出石原縣六牛山下南流二十里又
永安大海以近官寨場故名與廉州府合浦縣接

界東屬石城
西屬合浦
五級灘 在化州北通志自温湯而上
四十里有鈞灘篋灘瀟灘緱

灘望灘皆奇險
總名五級灘
南洲 在茂名縣南寨宇記霧嶺岡
下有湖水方廣二里唐天寶

二年因大風雨湖心忽湧出小洲至今生草木輿
地紀勝謂之南洲縣令許仲温建小亭謂之小瀛

洲
硎洲 在吳川縣南一百四十里屹立海中當南
北道乃雷化犬牙相錯處寨宇記化州東

南至硎洲鎮大海二百二十里又有孱洲在海中
續通鑑綱目景炎二年帝欲往居占城不果遂駐

洲
硎麻練沙 在吳川縣南十五里東南可望限門兩
岸各有礮臺分兵防守南為五里港又

南為新場海
去縣四十里

芷芴沙

在吳川縣西南十里

溫泉

有四在信宜者二化州一

石城一信宜縣志縣境溫泉二一在縣南半里一在縣西北潭峩鄉化州志州城北一百三十里有

泉熱如湯流合陵水石城縣志縣東北八十里石洞山北有泉冬夏如沸**龍泓泉**在化

北十里望仙嶺傍泉孔尺許湧出不竭

思乾井

在茂名縣東一里寰宇記潘真人煉丹之

水味甚香美煎茶試之與諸水異高力士嘗奏取其水歸朝

龍灣井

在茂名縣東北輿地

紀勝在電白縣東八十里昔有龍蟠於此因名

流連井

在茂名縣東北寶山

鳳井

在化

州西一里濶三尺深一丈泉從石出久旱不竭

龍母井

在吳川縣北二里禱雨輒應

松

明井

在石城縣西南零綠海島中潮來則沒潮退則甘冽如故

古蹟海昌廢郡

在電白縣境宋書州郡志有海昌郡元嘉十六年立治寧化縣齊因之隋

平陳廢入

廢潘州

今茂名縣治隋置茂名縣唐貞觀八年改南宕州置潘州移治

電白縣

於此舊唐書地理志潘州東至高州九十里西至辯州一百二十里南至大海一百五十里北至寶

州一百五十里本古西甌駱越之地寰宇記潘州治茂名縣皆以古道士潘茂名為稱開寶五年州

廢縣屬高州通志元大德八年移高州治茂名至今因之

廢寶州

在信宜縣南舊唐書地理

志武德四年八龍州置南扶州貞觀六年改為寶州取羅竇洞為名治信義縣寰宇記寶州東南至

高州一百里九域志熙寧四年廢在高州北五十六里縣志廢寶州在縣南二里教場左

潘水

廢縣

在茂名縣南舊唐書地理志潘水縣以潘水為名武德五年分茂名置新唐書地理志貞

勸二十三年析潘水置毛山縣以毛山為名其後
省潘水入毛山開元二年又改毛山曰潘水窠宇

記開寶五年併入茂名縣

志廢縣在縣南一百里

南巴廢縣

在茂名縣東南梁置南巴

郡隋平陳廢為南巴縣大業初省入連江唐武德

五年復置屬高州永徽元年改屬潘州窠宇記開

寶五年省入茂名

良德廢縣

在茂名縣東北本漢合浦郡地隋書地理

志永熙郡領良德縣陳置曰務德後改名唐書地

理志高州本治高涼貞觀二十三年徙治良德窠

宇記唐大雁十一年以良德川原險隘不通舟楫

又移州治電白以縣屬之宋開寶五年省入電白

在州西北三十七里縣志

電白廢縣

在茂名縣東北梁置電白

在縣東七十里懷德鄉

郡隋平陳廢為電白縣屬高涼郡唐初屬高州大

歷十一年為高州治窠宇記州西南至化州一百

五十里西北至寶州一百里九域志景德元年州廢縣屬寶州三年復故元大德中移州治茂名以

縣屬之舊志縣在萬山中逼近雲爐大桂等賊巢明成化四年僉事陶魯以山寇雲擾始移縣治神

電衛廢舊縣為堡保寧廢縣在電白縣東本漢高在縣東北四十里涼縣地梁置連江郡

隋平陳廢郡為連江縣屬高涼郡唐開元五年改連江曰保安至德二載又改曰保寧屬高州寰宇

記在舊高州東南二百二十五里九域志開寶五年省入電白縣志今上保寧鄉在縣東北下保寧

鄉在縣懷德廢縣在信宜縣東北梁置梁德縣為東南懷德屬永熙郡唐屬寶州寰宇記開寶中廢入信

宜在縣東六十里九域志縣有懷德錫場縣志廢

懷德縣在縣東北五十里潭我廢縣在信宜縣西威化鄉中道巡司之左舊唐書地理

志賓州潭我縣武德四年分懷德縣置寰宇記在賓州西南八十里開寶中廢入信宜輿地紀勝在

縣西南二十里縣志潭我鄉特亮廢縣在信宜縣在縣西北二十里有舊縣村西北舊唐

書地理志賓州特亮縣武德四年分懷德縣置寰宇記在賓州西北七十里有特亮山在河洞水北

昔有白牛夜出光影照村村人以牛光影為特亮故名開寶中廢入信宜輿地紀勝在縣西北一百

十里舊志有德亮鄉在縣北一百二十里蓋即特亮之訛也石龍廢縣在化州東北梁

陳時置為石龍郡治陳書馮僕傳太建中自陽春太守轉石龍太守毋洗氏為石龍縣太夫人是也

隋屬高涼郡唐為辯州治宋改辯州為化州明洪武七年省縣入之州志舊址在州東北按寰宇

記石龍岡在州西南三里今岡在州羅州廢縣在治北則舊城當在今州東北三里

州西北宋書州郡志高涼郡領羅州縣齊因之梁時廢寰宇記宋元嘉三年檀道濟於陵羅江口築

石城因置羅州縣以江為名按此縣本置於陵羅江口今州西北五十里有石城山一名古城山

蓋因故縣為名或謂即今之石城縣誤石城縣志故羅州縣在化州西北一百里青湖村是也陵

羅廢縣

在化州北舊唐書地理志辨州陵羅縣武德五年置寰宇記本漢高涼縣地太平興

國五年廢入石龍州志陵羅鄉在化州北故縣在州北一百二十里慈廉廢縣在化

北舊唐地理志羅州領慈廉羅肥二縣縣武德六年劉慈廉屬南石州貞觀年省新唐志志二縣俱

省入石龍按通志州西北有羅肥鄉蓋即羅肥故址慈廉與羅肥同省亦應在州西北界又舊志

有羅辯廢縣唐時與慈廉羅肥同置文獻通考云開寶五年併入北流應載廣西梧州府翔龍

廢縣

在吳川縣南海中硎洲上宋景炎二年端宗崩於硎洲陸秀夫張世傑等復立帝弟衛王

昺為帝是月黃龍見海上詔改

元祥興升硎洲為翔龍縣元廢

廉江廢縣

在石城縣北舊

唐書地理志羅州領石城縣武德六年移州來治

東至大海一百三十九里西南至大海一百二十

里新唐志羅州治廉江縣本名石城以石城水名

天寶元年更名寰宇記太平興國五年州縣俱廢

入吳川輿地紀勝乾道三年廣東西路諸司言吳

川縣地廣民衆乞將所隸西鄉置縣以石城為名

詔從之在化州西南一百三十里縣志宋縣治在

縣北江頭鋪西磚石尚存元皇慶八年遷於東黃

村大歷元年又移於新和驛即今治又唐羅

州在縣東北三十里龍湖城址猶半亘山麓幹水

廢縣

在石城縣西唐書地理志武德五年析石龍吳川置昭義縣屬羅州天寶元年更名幹水

寰宇記在廢羅州西七十三里本漢高涼縣地沈懷遠南越志云昭義縣昔為流人營義熙元年立

為縣後廢唐復置改曰幹水太平興國五年廢入吳川按此縣在羅州西境自宋南渡復置石城

縣應割屬石城舊志零綠廢縣在石城縣西舊唐仍在吳川縣西誤書地理志羅州領

零綠縣武德五年置新唐志以零綠水名寰宇記在廢羅州西南一百二十里本漢高涼縣地五代

改屬長樂州太平興國五年廢入吳川九域志吳川縣有零綠鎮即此乾道後割屬石城縣神

電舊衛在電白縣治隋電白縣在今茂名縣境明洪武二十七年分置神電衛治上保寧鄉

白石坡在故縣東南一百八十里成觀風樓在化化四年僉事陶魯始移電白縣來治州北

城上州志舊名清風堂歸鴻亭在化州南輿地紀元天歷間改為觀風樓勝在龍母山巔淳

熙辛丑寇平後建極浦亭在吳川縣南河畔宋取歸民安集之義邑人李凌雲隱處陵

水臺

在化州治唐時州為陵水郡因名

水月臺

在吳川縣西北五里

高力士

宅

在茂名縣粟宇記在縣西二百四十步府志力士為馮盎曾孫

馮家村

在電白縣境以

馮盎家於此因名

關隘小函谷關

在茂名縣北一里上官灣明嘉靖中建路通信宜羅定為郡北路咽喉又

有懷柔關一名天關

赤水鎮

在茂名縣南電白縣西界宋置那黎寨元

置巡檢司在縣南一百十里下博鄉明洪武二十七年以那黎地僻移治於此今因之

平山

鎮

在茂名縣東北四十里電白堡即故縣明洪武中置巡檢司在縣東南紅花堡後寄治於此今

因立石關在電白縣西北沙垵鎮在電白縣本

之立石關在電白縣西北沙垵鎮在電白縣本

司巡檢獅子堡在電白縣西北七十里德善鄉明時

廢後中道鎮在信宜縣東北懷鄉鎮在信宜縣二

十年西寧移駐平定堡在化州西北八十里州志

數十餘里為縣中路之脊其東水入陵水其西水

出石城界入石門河一帶皆高山深水舊於分界

處設堡以梁皆沙鎮在化州北少東九十里陵水

資守禦梁皆沙鎮在化州北少東九十里陵水

檢司後廢寧村鎮在吳川縣西南明初置巡司

本朝復置寧村鎮在吳川縣西南明初置巡司

年移治於芷硎一作洲鎮在吳川縣南一百里硎

埠口今廢硎一作洲鎮在吳川縣南一百里硎

海濱正統中移此後廢
本朝雍正三年復置

零綠

一作凌祿

鎮

在石城縣西一百二十里

即舊零綠縣宋廢為鎮明洪武初置關併置巡檢司今因之

神電衛

在電白縣城內建置

詳古蹟

高州所

在府城內北十四年建隸

神電衛

寧川所

在吳川縣

東南明洪武二十七年建隸神電衛

博茂營

在茂名縣西南唐書地理志潘水縣有博畔鎮

舊志有博茂鹽場在縣西南一百二十里新志明初置鹽場崇禎中草今改建博茂營

黃竹

營

在化州東又有東岸營在州東大路都和營龍山營鎮安營在州西大路又石灘營在州南黃

姜營在州西南又牛欄門營在州西北三營皆本朝康熙初增置

吳川營

在吳川縣南二

里明萬歷二十九年置設把總防守又長坡營在縣北道通塘墩梅萊又大坡營在縣東北接茂名

界 兩家灘營

在石城縣東南五十里海澳通
大海為石城遂溪兩縣襟要

蓮頭

寨

在電白縣南明萬歷中置
又有北額寨在上保寧鄉

限門寨

在吳川縣南
五里航海必

由之道向撥蓮頭寨官兵防守明萬歷二十九年
以倭警置寨 本朝順治四年設遊擊駐此又設

守備駐吳川營九年改設叅將駐城中守備駐
芴為諸水入海之總口十五年設水師叅將駐並

芴原熙二
年邊界裁 三橋堡 在電白縣西七十里三橋河北
明弘治十年置有城周三百六

十 嶺底堡 在信宜縣東六十里有官軍防懷德鄉
聖峒六豪等徭又忠堂堡在縣東九十

大 嶺底堡 在信宜縣東六十里有官軍防懷德鄉
聖峒六豪等徭又忠堂堡在縣東九十

阻 橫山堡 在石城縣西北六十里府志明初設
青頭堡在縣西北八十里正統中移置橫

頭竹雲等徭 錢石堡 在化州西北石城陸川二
縣之界山嶺叢錯路多險

山下改名橫山扼遂溪要路又有息安堡在縣西
九十里嘉靖四十二年設本朝康熙初遷改縣

志縣境諸堡為橫山息安
二處接壤雷廉最為扼要
三合堡 在石城縣東北
五十里明成化

七年建有
官兵防守
官寨鹽場 在石城縣西一百三
十里接合浦縣界
茂暉鹽

場 在吳川縣西南四十里明洪武二年置本朝
康熙六年裁今復又新場在縣西南七十里

梅萊墟 在茂名縣西南接吳川縣
界為雷瓊通衢商旅極盛
大陵驛 在茂名
縣城內

又有古潘驛在縣
城西明初置今省
立石驛 在電白縣西
明置今草
陵水驛 在
化

州甯山
側今省
息安驛 舊在石城縣西九十里今移城內
又舊有新和驛在縣治東三合驛

在縣東北六
十里今俱省

津梁雅德橋 在茂名縣東二里宋建又南 莊垌橋 在茂名縣南二里即太平通津

白縣東 三里 柳公橋 在化州東 延華橋 在吳川 通馬四橋 在化州南二里

在吳川縣北四里 水自橫山村來 清榕橋 一名大橋在石城縣東

在縣東二里 夾村渡 在電白縣東麻水 砦頭渡 在電

西又西有那河石 塔赤水三橋等渡 川澹渡 一名合江渡在

陵墓南北朝梁冼氏墓 在電白 唐馮盎墓 在茂名縣

在舊潘水縣 馮士歲墓 在吳川縣西特思山明統

東南十五里 吳川郡夫人 宋范祖禹墓 在化州輿地紀勝

俱葬於此

按府志雜錄祖禹殯於化州城外寺中賓州人李寶善地理指示北山一穴謂祖禹子冲曰此可殯

歲餘必得歸遂改殯次年歸葬如其言則此特其殯所也今姑存之

楊廷裕墓

在雷白縣

東下保鄉官承務郎又楊應辰墓在縣東北上保鄉官廉訪

明黃子平墓

在雷白縣

西南下保鄉洪武進士官御史

祠廟誠敬夫人廟

在茂名縣東門外又縣東北寶山下亦有廟祀馮盎祖母洗氏

四

賢祠

在化州城南賢嶺下祀宋范祖禹梁燾龔夬莫汲

表忠祠

在石城縣治西明嘉

晴中建祀吏目鄒智

寺觀白蓮寺

在茂名縣東三十里

發祥寺

在茂名縣寶光塔側

觀山寺

在茂

欽定四庫全書

欽定大清一統志 卷三百四十七

十五

名縣西 光孝寺 在化州南宋 昇真觀 在茂名縣西

有宋太宗 御書藏焉

名宦隋柳旦

解人開皇中為羅州刺史有能名

唐韋觀

京兆人宣宗時以太僕卿

謫潘州司馬安輯撫息民皆服焉

劉昌魯

彭城人唐末為高州刺史黃巢寇嶺南昌魯率

諸蠻據險拒之賊不敢入境民賴以安及劉隱據廣南昌魯不從謂其下曰我唐臣也惟知事唐而

已後為隱弟龔所害眾共哀之

五代南漢

謝傑

高州刺史境多虎夜入郭中為暴傑

誠心捍禦禱於神獨宿廟廷夜深忽有聲如雷斃數虎由是患絕

宋郎簡

臨安人真宗時

知賓州縣吏死子幼贅婿偽為券冒有其資及子長屢訴不得直乃訟於朝下簡劾治簡示以舊牘

曰此爾翁書即曰然取
偽券示之弗類始伏罪
張夔海陽人政和中知茂
名縣律已清嚴辨民

冤獄諸司薦南
中清介第一人
毛士毅富川人自吳川丞擢知石
城縣李接攻城士毅語尉

曹曰吾與若受民社之寄當以死衛之遂力戰
尉死於兵士毅亦罵賊遇害事聞贈承事郎
何

時樂安人以朝奉郎謫吳川司戶景
炎中海上與元將劉深力戰却之
元游宏道南

人至正間為化州通判海寇犯合浦會諸郡兵進
討相持於澄邁石港寇食盡且降宏道請堅壁以

俟主帥不從督戰於石矼賊殊死戰海南兵先走
師遂潰宏道與石龍簿木蘖飛廉州同知羅武德

先鋒張友
明俱死之
明王名善義烏人洪武初為高州府通
判海賊潛入城執名善欲降

之不屈
遇害
張景愚浙江人洪武初知信宜縣愛民若
子尤有清操各有獲魚以獻者遣

欽定四庫全書

欽定大清一統志
卷三百四十七

三十六

人投之
江中
倪望
吉安人洪武初為石城縣丞當兵燹之後勞來安集民免流離邑舊無城

乃率民築土城計二百
董子莊
樂安人洪武中茂名知縣有循吏風

吳春
湖廣人天順初知化州廣西流賊豎二樓於城外俯瞰攻城春募敢死士奮勇出城鈎焚

其樓力戰
孔鏞
長洲人成化初知高州府先是鄉破走之民避徭賊趨城知府劉海不納鏞

至開門納來者加意撫循流亡日至又招降劇賊數千人境內大定尋擢按察副使分巡高雷二府

招徠劇賊梁定等分田與耕遂為官備他盜廣西賊犯信宜本溪諸縣皆擊敗之治績聞賜誥命旌

異
陳綱
潮陽人成化初知石城縣時民苦徭賊多他徙綱招來安集流亡復歸請於上官奏

減逃絕漁課米七百餘石總督韓雍薦為本府通判從副使孔鏞撫治徭民不憚瘴癘險阻綏懷遠

通狷具

李時敏

樂平人成化中知信宜縣有才武

化州粵人並

滕漢

興州人由廣東都指揮同知守

三郡成化三年

西賊掠石康遂犯靈山漢追之奪

呼躍出單騎力戰創重猶以三鄒智合州人孝宗

天斃三酋而死賊亦驚畏適去鄒智時以庶吉士

目總督秦紘檄名修書乃居會城吳國倫興國

靖中以給事中謫外歷知高州府倭寇逼城勢甚

猖獗國倫謹烽堠遣士卒出戰斬首數十級倭懼

而退一程文德永康人嘉靖中由編修謫信宜典

郡獲安信宜創麗澤書院以教學者復至高州李渭思南

靖間為高州府同知却犛賊拒屬邑餽遺行
一條鞭法劑量多寡官為主辦悉放民歸耕祝簡

衡陽人萬歷初知化州履畝清文捐浮糧五百餘
石有富民殺人夜持千金求免却之在州數年吏

治稱最王許之高安人萬歷中知電白縣方倭寇之
變招徠撫綏百廢具舉平積寇四百

餘黨境內晏然

本朝羅麗宸

奉天人順治十一年知高州府英敏廉
幹心存撫字嘗屬疾不視事聞堂下有

呼寃聲力疾出問白其寃時兵燹後富民苦重役
多用賄免麗宸即以所賄助役而均其徭藩下悍

將以客兵駐府白晝攫於市麗宸馳說其將下
令約束民乃安堵後以赴省疾卒民甚哀之王

川河南人順治中知石城縣時城市蕪蕪訓多方
言招徠流亡始集總兵鎮邑增築城濠動多徵索

訓詞劑有方民得不擾卒於官囊橐蕭然

邱崇文

奉天人康熙二年知化州加意安輯凡兵

丁所至郡縣恣其所為崇文悉力措置供億之費十減五六化人祠祀之

人物漢李進

字子賢高興人補郡功曹遷都尉永和二年荆蠻判進為武陵太守帥兵破之

在郡九年中間代賈琮為交趾刺史奏請依中州例貢士後院琴以茂才仕至司隸校尉交趾士

人得與中州同選實自進始

唐馮盎

祖寶本梁龍城人大同中為高涼太守娶於高涼洗

氏子孫遂為高涼人盎於隋末盡有番禺蒼梧朱崖地自號總管或說盎曰公克平二十州地數千

里名位未正請上南越王號盎曰吾居越五世矣常恐忝先業敢自大哉武德五年歸附授上柱國

高州總管封越國公子智戴勇而有謀能撫眾得士死力入朝授衛尉少卿累遷左武衛將軍

宋

鞠杲 吳川人元祐初登進士第元符二年入京師上書數千言數章悖等妨賢誤國之罪悖怒

以杲隸 **梁楚** 電白人紹興中攝博白令交寇破城黨籍 被執以火灸之罵不絕口而死高宗

詔贈禮 **陳燾** 電白人事母至孝紹興間母死卜葬部侍郎 燾目盲十年必欲臨窆負土親屬止

之不從索途一二里雙 **潘惟賢** 茂名人宋末為本日頓開人稱為孝感 縣尹元兵至被執

憤罵不屈而死其子斗輔持劍馳敵寨報仇弟欲俱往曰汝宜存祀母俱殞獨赴敵而死 **黃十**

九 雷白人為高州路巡檢元兵追帝昺於莊山力戰死之 **陳惟中** 字子敬吳

進士任文昌縣景炎中轉餉艘至井澳元將劉深縱火焚艦惟中與司戶何時被創力戰值天反風

餉艘乘上流亦 **陳子全** 惟中兄為廬陵丞景炎二縱火深兵乃退 年同主簿吳希夷尉王夢

應勤王復袁州已而相郡諸縣陷沒子全中流矢死希夔力戰死夢應收拾殘卒趨永新未幾亦死

廬陵稱元羅郭佐石城人元初以平海寇有功授為三忠朝列大夫化州路總管尋授廣

州運糧至海北遇警罵賊而死長子震敦武校尉化州路把總同死難次子奇雷州府同知奉檄討

猛賊被害奇子元珪亦以救父死孫仕顯襲武德將軍廉州同知至正間以勤海寇戰沒於石礮港

一門相繼死節粵人稱為五節羅家張恒電白人秦定間為本邑千

獨躍馬出戰竟以張友明吳川人至正九年從游無援死邑人祀之宏道為先鋒討海寇力

戰而吳世紹吳川人母病警行哭求醫時以舌舐死遂復明一日樵於隔江聞母暴病不

暇待舟乘筏明蔣資化州人洪武進士官郎中成而渡竟溺死祖時以諫下獄謫戍尋名還

為濟寧知州廉能簡易
教行惠孚民甚德之
陳思賢 化州人洪武間舉

祖繼統詔至恻哭集諸生伍佐原陳應宗呂賢林
珏鄒君默曾廷瑞設舊君位於明倫堂哭臨如禮

郡人執送京師俱死
之嘉靖中立祠祀焉
林雄 茂名人成化初流賊四

鄉里從知府劉海防城賊不敢近後知府孔鏞薦
之督府授以官帶從破諸賊奮力先登並以戰死

後人立義壯祠祀
之瓊亦電白人
李學曾 字宗魯茂名人弘治進

中嘉靖初以議大
禮違旨遂乞歸
黎磐 電白人弘治時舉人任兩

磐曰判雖微亦天子吏豈能依阿闡茸抗報不從
竟為所中瑾敗補上思知州改橫州時稱循吏

張韜 電白人為神電衛指揮僉事隆慶五年倭侵
韜獨拒之倭眾夾攻

呼援不至
力戰而死
姚岳祥
字于定
化州人
萬歷進士
選庶吉士
時鄒元標以劾張居正奪

職下獄
居正命吏守獄門
凡訪元標者書名以報
岳祥獨往慰問
弗顧
既而歎曰
權臣當國尚可行

吾志耶
遂謝病歸
李彭年
電白人性至孝
父被倭傷百方
療治得愈及父歿以過哀死其

女兄適吳者及妻
黃氏俱以死節著
邵夢何
電白人由選貢為吉安府通判署安福縣崇禎

十六年張獻宗攻安福以印付僕逃去身効死守城陷不屈元本朝乾隆四十一年賜謚節愍

流寓宋种世衡
洛陽人通判鳳州州將王夢正章獻后嫻家嘗干世衡以私不聽坐流竄

州
范祖禹
華陽人紹聖中貶昭州別駕化州安置
梁燾
瑯城人紹聖

黨三貶雷州別駕化州安置
龔夬
瀛洲人徽宗時以殿中侍御史抗疏論章惇蔡京之奸削

籍編管化州徒走適貶所持
扇乞錢以自給逢赦得歸

莫汲

湖州人紹興間
為國子監正秦

檜惡其主張善類謫戍化
州郡士之秀者多從之學

列女隋譙國夫人洗氏

高涼人幼曉兵畧蕭梁時羅
州刺史馮融聞其賢為子寶

求娶焉侯景反高州刺史李遷任據大棹遣使召
寶寶欲往洗止之曰此欲邀君共反耳願勿往以

觀其變既而遷任果反洗自將千餘人步擔雜物
倡言輸賦襲擊遷任大破之及寶卒嶺表大擾洗

懷集百越數州晏如陳永定二年其子僕年九歲
遣首領入朝拜賜春郡守廣州刺史歐陽紇謀反

洗發兵拒之紇徒潰散僕以母功封信都侯轉石
龍太守及僕卒陳亡隋高祖遣總管韋洗安撫嶺

外令陳主遺之書諭以歸化洗乃集首領遣其孫
暄帥眾迎洗未幾番禺人王仲宣反圍洗於廣州

洗遣孫暄帥師救洗暄遲留不進洗怒下暄於獄
又遣孫盞進兵攻破仲宣洗自披甲領毅騎巡撫
諸州蒼梧以西首領皆歸附高祖嘉之拜盞為高
州刺史暉贈賈高州總管譙國公冊洗為譙國夫
人仍開幕府置官屬給印章便宜行事仁
壽初年八十卒賻物一千段謚誠敬夫人明周書

妻某氏

茂名人景泰中隨書赴瓊州訓導任舟次
西江遇寇書匿去氏投幼子投水死長洲

具寬有詩紀其事

王氏女

電白人年十六正德中為強賊
所掠欲污之女以頭觸地流血

被面不從及渡江投水死次日父母得其尸顏色
如生又同邑范德榮妾陳氏隆慶初倭寇破城陳

抱幼子匿複壁中
倭搜出引刀自刎
林彥翰妻李氏

吳川人隆慶初
與女王愛俱為

賊所掠李氏抗罵不從賊欲殺之王
愛被繫出市亦以極力拒賊被刎死

董祐妻李氏

電白人年十九夫亡無子事祖姑及姑甚謹二姑念其年少欲令改適李矢志不從守節四十五年

嘉靖五年旌表同邑朱紹周妻鄭氏嫁旬日夫死潛以線索自縊婢救而甦家人視甚謹俄聞翁將

抵家乃曰吾當少盡婦禮耳謁翁後夫將董廷玉葬竟縊死又楊國柱妻蔡氏夫死亦自縊

妻潘氏電白人廷玉由神電指揮轉潯梧叅將潘隨行至英德病卒潘抱尸痛哭結髮經死

舟中吳士儀妻李氏電白人年十九夫病屬令他適以死誓之夫死遂自縊家人

升屋下救復甦不言不食三日嚙舌流血滿面而死知府吳國倫為詩弔之又李彭年妻黃氏彭年

痛父成疾死乃曰夫為父亡我當為夫死自縊以殉之林懋植妻陳氏吳川人海

寇突至陳與姑俱被執賊欲殺其姑陳請以身代且曰釋姑先歸則贖金至賊從之陳度不免乃剪

髮付蒼頭寄
夫自沉於海
龍昇妻李氏
石城人值寇亂昇於合
江被害氏亦為賊執至

合江逼其渡乃曰吾夫死於此
吾寧殉夫耳抱其穉子投水死

本朝譚烈女

吳川人年十七順治五年為賊所擄抗
罵不屈剖胸而死同時有吳萃奇妻舒

氏亦以不
屈被害
余麟正妻黃氏

茂名人順治七年與其
二子被擄於賊欲污之

不從刃其二子以威之
黃罵不絕口遂遇害

李上蘭妻吳氏

信宜人順
治八年山

寇陷城以刀脅之吳攜二女赴水死又同邑王肇
命妻黃氏避難山中遇賊欲殺其夫黃以手捍之

臂斷不退賊
義而釋之

周士吉妻邱氏

茂名人夫誤中草蓆
子毒死仰天號哭自

縊殉

王永衡妻韋氏

信宜人永衡力學致療比劇
氏亦瘁毀無生人意翁慰且

責之曰縱不自愛無慮重困而夫即乃稍進飲食夫卒遽自縊死諸姁入室見其經畫後事皆有條

理

吳亮妻錢氏

吳川人順治十二年為兵所執不屈死又同邑林其菁妻李氏康熙

初為海寇所執不從

潘良學妻劉氏

茂名人良學死於仇劉剪

遇害時年二十一

髮誓報卒得其仇正法焚香告夫引

李氏

志名

刀自刎以救甦守節二十餘年卒
早亡遺一孤子主母他適家貧甚婢為主營葬三
喪抱遺孤就食於戚屬稍長遣就塾涕泣教以自

立紡織佐食執婢禮甚恭

匡餘年妻竇氏

信宜人夫遭重

終身猶處子卒年九十餘

負押退待斃賣身取銀脫之買主促登舟夫送至
河畔仍解身所餘錢付夫解纜後遽自投水極深

處買主懼禍發舟不顧漂流十餘里遇救不死復
與夫同歸後買主知之感其義以券裹銀數兩還

之王氏女吳川人許字李氏未嫁夫卒父母轉受他聘遂潛赴江水端坐死驗其帶間有

願歸葬李氏語李李宜璋妻劉氏信宜人夫亡以身殉乾隆四十

一年旌李新煒妻洪氏化州人夫亡以身殉乾隆四十三年旌

仙釋晉潘茂名

潘州人永嘉中入山達二道士奕道士顧謂曰子亦識此否答曰入猶蛇

竇出似鴈行道士笑可其說因語之曰子頂骨貫於生門命輪齊於日月胷血未減心影不偏修煉則可輕舉授以服食之法仙去

土產銀

唐書地理志高州潘州賓州辯州羅州皆貢銀明統志化州電白信宜石城縣出銀珠

寰宇記化州產珠鹽寰宇記化州產煎鹽又曰石龍吳川三縣煎鹽納本州其廢廉江幹水零

綠三縣人戶 **牛馬** 寰宇記高州產果下牛 **蚪蛇膽**
煎鹽輸廉州 高二尺又產特馬牛尾

唐書地理志高州勇明統志茂 **孔雀** 唐書地理志
名電白信宜三縣俱出治大風 羅州貢寰宇

記高州貢明統 **鸚鵡** 唐書地理志羅州貢明
志石城縣出 統志吳川石城縣出 **香** 寰

記寶州貢苔蘆香樹生冬時採葉煎之氣甚芳澤
尤宜洗卑衣明統志化州出白香株榦差大以芥

屬之名曰芥口 **藥** 寰宇記高州產高良薑益智子
而香氣始聚焉 又廉水吳川中多益智子明統

志化州出高良薑橘紅 按化州 **竹筴** 唐書地理
橘紅以州宅蘇澤堂所產為佳 志辯州貢

樹石屏 宋洪邁記祈陽石藉人力琢磨惟
高涼樹石屏混然天成無斧鑿痕

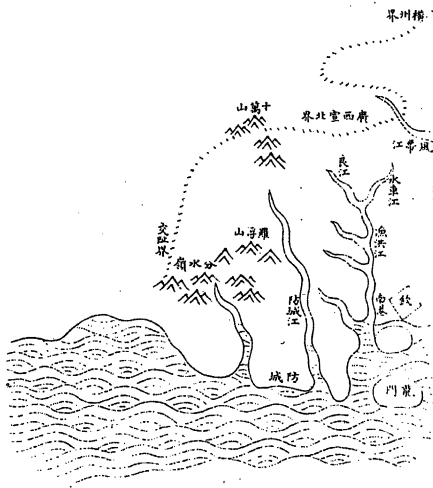
欽定大清一統志卷三百四十七

廉

州

府

圖



欽定四庫全書

蕩昌縣

屬合浦郡

東晉置新
水縣

蕩昌縣

新安縣

越州臨漳

郡

秦始七年
立

龍蘇郡

新置屬越
州

安昌郡

蕩昌縣

龍安縣

越州臨漳

郡

龍蘇郡

初廢郡為
縣大業初

又廢大廉
縣入屬合

安昌郡

蕩昌縣

龍蘇郡

廢

廢

復屬涼州

武德五年
置屬美州

武德五年
復置安昌

大廉縣

石康縣

開寶五年

開寶五年

省

南漢置常
樂州領石
康博覽零
綠鹽場四
縣

武德五年
復置安昌

石康縣

石康縣

開寶五年

開寶五年

省

南漢置常
樂州領石
康博覽零
綠鹽場四
縣

武德五年
復置安昌

石康縣

石康縣

開寶五年

開寶五年

省

南漢置常
樂州領石
康博覽零
綠鹽場四
縣

武德五年
復置安昌

石康縣

石康縣

開寶五年

開寶五年

省

南漢置常
樂州領石
康博覽零
綠鹽場四
縣

武德五年
復置安昌

石康縣

石康縣

開寶五年

開寶五年

省

南漢置常
樂州領石
康博覽零
綠鹽場四
縣

武德五年
復置安昌

石康縣

石康縣

開寶五年

開寶五年

省

南漢置常
樂州領石
康博覽零
綠鹽場四
縣

武德五年
復置安昌

欽州

今浦縣地

新置屬趙
領武顏龍
州 湖石扶三
縣梁陳時

百梁郡

俱廢

百梁郡

新置屬趙

領百梁始
嘉宋西三
縣梁陳時
俱廢

封山郡

封山郡

齊置領安
全縣梁陳
時廢郡為
縣 廢唐昌縣
入屬合浦

封山郡

封山郡

武德五年
置姜州府
置東羅縣
貞觀十年
州廢以二
縣屬廣州
尋省東羅
縣

縣屬趙州
貞觀中廢

開寶五年

南宋移欽
州宋治

欽州安撫
欽州

初亦為府
尋降州屬
廣州府

至元十五
年置尋改
府屬海北

海南

欽定四庫全書

梁置安京

安京縣

秦郡為縣
屬寧越郡

保京縣

屬欽州至
德二年更
名

保京縣

安遠縣

初復曰安
京景德二
年更名仍
屬欽州後
為州治

安遠縣

洪武八年
省入州

宋壽郡

屬越州

宋壽郡

梁置安京

寧越郡

初廢郡改
欽州大業
初又改郡

欽州寧越

初復置州
屬南道

欽州

屬南漢

開寶五年

徙

欽江縣

郡治

欽江縣

州治

欽江縣

開寶五年
徙

梁置黃州

初廢郡改
玉州大業

陸州玉山

郡

上元二年
置州屬南
道

梁置安平

海安縣

寧海縣

廢

靈山縣

合浦縣地

大業初更
名屬寧越
郡

南寧縣

屬寧越郡

靈山縣

屬欽州貞
觀十年更
名

靈山縣

靈山縣

屬欽州

靈山縣

遵化縣

開皇二十
年屬屬寧
越郡

遵化縣

遵化縣

開寶五年
省

內亭縣

舊置寧州
平平陳後
置而亭州

內亭縣

內亭縣

開寶五年
省

欽州寧越
郡

初移治屬
廣南西路
樓徙

欽定四庫全書

鄧發開皇
十七年更
名新化十
八年又改
名屬寧越
鄧

貞觀二年
發屬欽州

欽定四庫全書

欽定大清一統志卷三百四十八

廉州府

在廣東省治西南一千四百九十里東西距七百八十五里南北距三百九十里東至高

州府石城縣界一百八十五里西至廣西上思州界六百八十里南至大海八十里北至廣西南寧府橫州界三百一十里東南至石城縣界一百八里西南至文陞界四百二十里東北至廣西梧州府博白縣界一百八十里西北至橫州界二百二十里自府治至京師九千六十五里

分野天文翼珍分野鶉尾之次

建置沿革禹貢荊州南境秦為象郡地漢為合浦郡

之合浦縣

時郡治徐聞

後漢為合浦郡治三國吳改為

珠官郡尋復故

宋書州郡志合浦太守漢武帝立吳黃武七年更名珠官孫亮復舊

樂史太平寰宇記以晉合復合浦者誤

晉因之宋泰始七年分置越

州

治臨漳仍領合浦郡

齊梁因之隋平陳郡廢大業初改州

曰祿州尋復為合浦郡唐武德五年復曰越州貞

觀八年改曰廉州天寶初曰合浦郡乾元初復曰

廉州屬嶺南道五代屬南漢宋太平興國八年廢

州置太平軍咸平初復置廉州合浦郡屬廣南西

路元至元十七年置廉州路總管府屬海北海南
道明洪武二年改廉州府尋降為州屬雷州府十
四年復為府屬廣東布政使司

本朝因之屬廣東省領州一縣二

合浦縣

附郭東西距二百三十五里南北距二百
七十里東至高州府石城縣界一百八十

五里西至欽州界五十五里南至海岸八十里北
至靈山縣界一百九十里東南至石城縣界一百

八十里西南至靈山縣界九十里東北至廣西鬱
林州興業縣界三百九十里西北至靈山縣界一

百十里漢置合浦縣屬合浦郡後漢為合浦郡治
晉宋因之齊移郡治徐聞以縣屬焉梁陳復為郡

治隋平陳郡廢大業初仍為郡治唐為廬州治五代因之宋太平興國八年廢入石康縣咸平元年復置仍為州治元為廬州路治
欽州 在府西少北明為廬州府治 本朝因之 一百八十里
東西距三百三十里南北距二百六十五里東至靈山縣界三十里西至交趾界三百里南至大海六十五里北至廣西南寧府永淳縣界二百里東南至合浦縣界九十里西南至交趾界二百四十里東北至靈山縣界一百里西北至廣西上思州界二百里漢合浦郡合浦縣地劉宋分置宋壽郡屬越州齊建元二年割屬交州梁武帝於郡置安州隋開皇中平陳郡廢十八年改州曰欽州治欽江縣大業初改州為寧越郡唐武德四年復置欽州兼置總管府貞觀元年府罷天寶初復曰寧越郡乾元初復曰欽州屬嶺南道邕管五代屬南漢宋開寶五年省欽江移州治靈山南宋復移州治

安遠屬廣南西路元至元十五年置欽州安撫司
十六年改總管府屬海北海南道明洪武二年曰

欽州府八年降為州以州治安遠

靈山縣

在府西

縣省入屬廉州府 本朝因之

北一百

里

東至合浦縣界九十里西至廣西南寧府宣化

縣界三百六十里南至合浦縣界一百六十里北

至廣西南寧府橫州界五十五里東南至合浦縣

界七十里西南至欽州界一百三十里東北至廣

西梧州府興業縣界七十里西北至橫州界四十

里漢合浦縣地隋開皇十八年分置南賓縣屬寧

越郡唐屬欽州天寶元年改曰靈山五代因之宋

初徙欽州寧越郡來治屬廣南西路南宋仍入欽

州元屬欽州路明洪武十四年隸廉州府 本朝

因

之

形勢穿山為城門

南齊書州郡志

大廡鎮其東北巨海環於

西南

府志

南濱大海西距交阯為兩越之藩籬

舊志

風俗土地磽确無有田農

晉陶璜疏

夷人多採香及甲香

為業親戚宴會以匏笙銅鼓為樂

寰宇記

俗以亥日

聚市黎蠻壯稚以荷葉包飯而往謂之趨墟病不

求醫惟事巫祝

宋圖經

俗有四民一曰客戶居城郭

解漢音業商賈一曰東人雜居鄉村解閩語業耕

種一曰俚人泳居遠村不解漢語惟耕墾為業一

曰蚤戶舟居穴處亦能漢音以採深為生

宋經

圖人

性儉樸詞訟簡稀

府志

城池廉州府城

周八百二丈門三池廣二丈五尺宋元祐中土築明宣德中甃碑成化二

年增拓修葺

本朝順治

欽州城

周五百九十四丈有奇門二池

康熙間屢修雍正中又修

廣三文七尺

宋天聖中築明洪

靈山縣城

周四百五十三

武中增修

本朝康熙中重修

丈門三池廣一丈九尺

明正統五年初

築

本朝康熙中屢修雍正中又修

學校廉州府學

在府城南門外明嘉靖中遷建

本朝康熙中屢修入學額數十二名

合浦縣學

在縣城外南屯明嘉靖中遷建

本朝康熙中屢修入學額數八名

欽州

學

在州治東宋紹熙中建

本朝重修入學額數八名

靈山縣學

在縣治西

本朝康熙四十二年遷建入學額數八名

海門書院

在合浦未城外西南破柱磯

本朝康熙四十五年知府施世驥建名曰還珠乾隆十八年知府周碩勳修始易今名其地濱河一

掌雖大水從未湮沒相傳與水俱長云又了書齋院在縣治西宣化坊為宋陳忠肅公謫居讀書之

所久廢本朝康熙四十二年遊擊李奕桂得古碑於故址復建又尚志書院在府學故址明嘉靖

二十四年知府胡鰲建又欽州有東坡書院在州城外天涯亭後本朝康熙三十四年知州陳鼎

建鰲州書院在鰲洲洲紳士彭天澤建又靈山縣有西靈書院在縣治左本朝康熙二十六年知

縣遲維城建各州縣並設有義學社學按府縣志合浦縣有平湖書院融和書院欽州有仁文書

院鴻飛書院靈山縣有海
北書院今俱廢謹附記

戶口

原額人丁共二萬三千四百四十
三又滋生人丁共三百三十四

田賦

田地山塘共三千九百四十頃三十五畝六分
二釐零額徵地丁銀共一萬七千二百八十九

兩六錢
六釐零

山川冠蓋山

在合浦縣東八里形如紗帽
下有惠澤靈泉禱雨輒應

夫人山在合

浦縣東寰宇記廬州有殯山即宋陳伯紹殯妻處
王象之輿地勝紀夫人山在縣東一百二十七里

陳伯紹妻於此因名一名賓
山明統志在縣東一百二十里畫山在合浦縣東
與地紀勝在

古縣北五十七里其山百卉明艷四時新鮮其狀
如畫明統志在府城東一百五十里峯巒秀麗如

盡百良山

輿地紀勝在合浦縣東一百三十里山
自白州來林木深廣工匠求良材百不

失一明統志在縣東一百五
十里通志在盡山東十里

登高山

在合浦縣東
北三十里廢

石康縣東通志重九士民
登眺於銅缸船湖出其陽

白石山

在合浦縣東北
六十里山石皆

白又十里為三山三峯峭立

按王存

大廡山

在

九域志名康縣有白石鎮應在山下
合浦縣東北李吉甫元和郡縣志唐廡州取大廡洞
為名輿地紀勝大廡縣有大廡洞府志東漢時費

貽為合浦太守有廡名去之日百姓追送至此遂
以名山縣志在縣東一百百里山形秀拔盤礴數

十里與博白縣蟠鱗山相連大
廡洞在其陽陸湖洞在其陰

黃稻山

在合浦縣
東北九十

里州人多於山下種稻
又北十里有篔竹山

姜山

在合浦縣東北輿地
紀勝大廡縣有姜山

在吉縣北三十里遠山居人皆姓姜明統志在府城東北一百四十里府志在東北一百二十里唐

姜人翌曾

五黃山

在合浦縣西北一百七十里明通志相傳昔有樵者迷路遇五

家於此

人黃冠朱顏

指示得歸

因名俗呼五

北峩山

在合浦縣

皇嶺舊志高五百餘大綿亘數十

西北一百里高百餘

糠頭山

在合浦縣西北元和

大以峯勢差峩而名

糠頭山

糠頭山尉佗駐軍處居人春穀積糠成山山若鳴

則風颭立至明統志在府城西北一百四十里今

呼為狼頭山

又名軍頭山

大墓山

在欽州東三十里脉自靈山

又名軍頭山

大墓山

在欽州西五十里

議大夫甯悌原

西了山

在欽州南五里一名鎮安峯又

名尖山山巒峭拔狀如文筆

三山

在欽州南興

地紀勝在安

文筆山

遠隰南五里又有孔雀山在州西南五里一名內
三山其山三峯峙立出一郡衆山之表中多孔雀

陶弼山三山亭於其上明統志三

山嶺在州南五里一名孔雀山 北浪山在欽州
北三十

里一名百浪山自望火嶺綿延至此至此形如波

起林箐茂密樵採資焉其北為那懷山又釣鞋山

在州北五十里雁蘆山 在欽州東南二十里脉

山在州北東八十里橫山 自十二嶺來其形延遠

橫擁州治一名雞鳴山 牙山在欽州東南龍門外

又東十里曰鷄籠山 海之東去龍門六十

里海中特起三峯廣十里形如排牙州志距牙山

二十里地名金鼓峭迤東為烏雷淹迤西為馬鞍

山皆海外 墨抹山在欽州西南一百里高百餘丈

崑抗之地 四時雲氣蒙罩如墨其水流為

鳳凰江 按輿地紀勝有青雲 社龍山在欽州西

山在安遠西八十里疑即此 北四十里

州境之山惟此為高亦名天擊山
山崩石大如卵相傳皆雷所擊
銅魚山輿地紀勝在欽

州西北八十里相傳山下有巨石
陂隄下
鑄大銅魚以為水竇因名一名古竇山
羅浮山

在欽州西北隋書地理志安京縣有羅浮山元和志俗傳似循州羅浮山因名輿地紀勝山在州西

北六十五里即安京山州志在州西北
九十里脉自銅魚山來俗呼麓撒山
十萬山在欽

州西北二百里與上思州接界脉自上思州搥羊嶺來西抵思陵起伏蜿蜒有四百餘峯邕良江出

其下又王光山在州西北一
百七十里綿亘連十萬山
招遠山在欽州西南

灘零山通志明宣德六年御史朱鑑
陟其巔招降叛民黃金廣因改名馬
泗州山在靈

東二十里旁為鳳皇山
多樹木下有鳳皇陂
羅陽山輿地紀勝在靈
縣東二十里通志

在縣東三十五里日出則必先照故名府志脉自貴縣來有一十九峯高千餘丈延亘百餘里南岸

大江出焉百零山在靈山縣東四十餘里石隆狼獾必由之路又天堂山在縣東五十里

石六峯山在靈山縣西一里其峯有六因名縣志石六峯西一里有獨立峯挺然獨立

花石山在靈山縣西二里石上有紋故名按縣志別有花石山在縣西南九十里大江西

岸博嶺山在靈山縣西五十里為轆轤支山山形廣博故名龍門水出焉府志又名澤嶺

流峒山在靈山縣西七十里舊州江出焉按輿地紀勝有天井山在縣西七十里疑即此

管根山在靈山縣西九十里脉自流峒山來山嶺分界東為本縣西為欽州狼濟山

在靈山縣西一百二十里脉自管狼山來水流為水車江山有石屏外有石人夾峙名濟濟石唐甯

惕原讀
書於此
古豆山
在靈山縣西二百里以產紅豆
得名那寧江出馬南合魚洪江派

浪山
在靈山縣西二百三十里一名那浪山脉自
永淳縣上洲山來西鄉巡司路經其旁旁有

茶山以產
綠蘆山
明統志在靈山縣南二十里其
茶故名山多產蘆竹新志謂之輓轆山

在縣南三十里脉自合浦縣
萬安鄉來多霧至秋尤甚
龍牙山
輿地紀勝在
靈山縣北二

十餘里縣志謂之龍池山在縣北三十里山有數
峯最高者曰龍牙其西為朝天山以高峭得名

紅牙山
輿地紀勝在靈山縣北二十五里明統志
謂之紅牙山通志在縣東北三十里一名

洪牙山又名分水嶺與橫州接界水流為南岸江
縣志山在洪崖都極高廣大路所經旁曰大龍山

重疊如長蜿蜒如龍水南
流為烏江北流為浮龍江西靈山
在靈山縣北一
名豐子嶺按

元和志豐子嶺在欽江縣北一百二十里又曰貞觀十年移南賓縣於峯子嶺峯子即豐子也九城

志靈山縣有豐子嶺輿地紀勝峯子嶺為縣主山又曰西靈山在欽州一百餘里餘里貞觀十年移

靈山縣治北是西靈即豐子也明統志西靈山在縣西一百餘里峯子嶺在縣東北二十五里分為

二山誤諸志謂西靈在縣西北百餘里疑即今流峒管根諸山新志以豐子近在縣北又以石六峯

為西靈 梁冠山 在靈山縣東南二十里南接合浦皆誤 縣界下有馬跡石又名大石嶺水

西南流為 林冶山 在靈山縣西南五十里大湖江 脈自城隍嶺來極高峻博我山

在靈山縣西南二百四十里西去欽州八十里脈自林冶山來極深峻欽廉大道經其下一名那墓

山 大東山 在靈山縣東北七十里廣延七 黃樓山 八十里脈自橫山烏巒山來

在靈山縣西北十五里昔有黃姜二
姓居此又名黃姜嶺俗名廣屋嶺
龍門嶺在合浦縣

東十里昔人題為海角第一峯縣志嶺南為花
嶺圓峯三五疊起產異花不可移植又南為牛尾

嶺
青山大嶺在合浦縣東二十里又東曰牛角嶺
一名望牛嶺大灣江出焉又東曰仙

人嶺九頭嶺在合浦縣南十里脈自青山繞城東折
而西抵廉江邗阜纍纍以千百計江行

數之其頭
有九故名獨峯嶺在合浦縣南少東二十里平地
突起孤峯峻絕頂可見蒼川

珠池頭嶺在合浦縣南八十里西南臨江東北去
乾體營四十里脈自大廉由草花牛尾

漸伏而西踰出海邊亘三十里形勢穹窿山石皆
黑如寇南北皆澳海船艤馬府志俗傳交趾黎王

葬此陵趾人每
年望海祭之射馬嶺在合浦縣北三十里由府
達靈山官道經其下高聳

多石行者至此必下
馬故亦名御馬嶺

鸚鵡嶺

在合浦縣北三十里
廢石康縣西思鄉水

出**環珠嶺**

在合浦縣東北二里
舊有還珠亭故名

雙角嶺

在欽州東
五里兩峯

對峙如角靈山大路經此又望洲
嶺在州東十里入府大路經此

十二嶺

在欽州
東南十

里脈自靈山縣那墓
山來鹽場路經此

風門嶺

在欽州東南一百六
十里二山對峙若門

而有風
故名

烏雷嶺

在欽州東南一百六十里一名烏
雷門突起海濱其地險要設兵防

州志脈自那墓山蜿蜒頓為十二嶺嶺
亘出大海伏波廟前廉州水路經此

分頭嶺

在欽

州西十五里有瀑布自石頂瀉
落深潭灌田百畝即瀑布灣也

分茅嶺

在欽州西
與地紀勝

與安南抵界明統志漢馬援征交趾立銅柱其下
與之分界山頂產茅草頭南北異向至今猶然通

志明宣德二年陷入交趾新安州嘉靖二十一年
莫登庸降仍歸叛籍府志在州西南古森峒唐節
度使馬總立銅柱稱伏波者誤
州志在州西南三百六十里

望火嶺

在欽州北
十里其上

望見城郭烟火
辛立路經此

望海嶺

在欽州北輿地紀勝在安
遠縣北十里明統志在州

北十五里可
登以望海

馬鞍嶺

府志靈山縣東四里里又名
天馬山又射鶴嶺在縣東南

十里脈自梁冠山來旁為射狼嶺射狸嶺又銅鼓
嶺亦在縣東南十里又鹿嘶嶺在縣南十里雙鶴

嶺在縣西
南二里

六湟嶺

在靈山縣西南一百里脈自安
業鄉之社巒山來烏家驛經其

下又有五湟嶺
在縣南十里

城隍嶺

在靈山縣西三十里脈自
輜轡山來欽州官路經其

旁
石龍峯

在靈山縣西二十里形如蟠龍下
有石龍巖巖下有澤禱雨輒應

三海

巖

興地紀勝在靈山縣西二里一曰月巖一曰龜巖一曰錢巖總名曰三海巖宋陶弼三海巖序

始平二年春詔徙欽州靈山治於六峯一下余道由茲山命邑官除道刊木得三巖於榛莽中其一呀然雲際天光內通如月半破一若巨龜殼側倚巖下又一中窪上隆前卑後昂狀若覆鼎上有陰壑刀布藏焉下有盤石螺蚌負之疑古時海漸於此因名之曰三海巖縣志縣西一里為石六峯其西為三海巖旁曰穿鏡巖與三海相接翠屏高聳中通一竅其中天石恍若穿鏡又有獨虎巖內有池寬七八尺不涸

仙巖

興地紀勝在靈山縣西八十里地名陀令材

蔡龍洞

在合

浦縣東北百餘里三山之北輿地紀勝唐置蔡龍縣因蔡龍洞為名

龍門

在欽州南六十里府

志欽州之山自東來者徑佛子面黃破頭至海皆西向自西來者徑天板口大小頭口至海皆東向

兩山對峙若門中有石若砥柱內瀦巨津曰小海
欽江漁洪二水會流於貓尾南流經此出注大海
龍門之外羣山錯列海中有七十二水道隨山而
轉彼此相通俗名為龍門七十二徑自此東徑牙
山烏來嶺達合浦縣西徑涌淪周墩海府南境距
達交趾永安州實一州要害之地海府東接高
州府石城縣界西徑合浦縣南八十里又西徑欽
州南六十里曰龍門海又西接交趾萬寧縣界舊
唐書地理志合浦縣大海在西南一百六十里寰
宇記太平軍南至白沙枕大海十五里東南至寧
海江池極海岸與瓊州相對處四十四里欽州南
至大海一百三十里欽州志大海在州南一百餘
里自此涉海至西南岸即交趾朝陽鎮州西南有
水口六處曰潭家黃標藏涌西陽大亭小亭並皆
入海之路皆置卒戍守舊志合浦縣入海水道有
白龍港在縣東南四十里相近有武刀港珠場港

在縣東南五十里大廡港一名川江港在縣東南
六十里榕根港在縣東南一百六十里又東二十
里為英羅港一名官砦港接高州府石城縣界又
三汊港在縣西南三十里蠶港在縣西南五十里
欽州入海水道有南港在州南六十里牙山港在
州東南七十里大觀港一名大沈港在州東南九
十里又漁洲港一名那浪港在州西南一百八十
里其東為蓬羅港又貼浪港在州西南二百四十
里接交
廉江 在合浦縣東南舊唐志謂之合浦江
九域志謂之宴水輿地紀勝宴水在
陞界
合浦縣北源出容州大容山明統志廉江在府城
北三十里西南流至州江口分為五江曰州江陳
屋江白沙江大江大橋江新村江環流郡西南入海
舊志廉江至石康曰宴江至石灣渡曰石灣江分
流為州江統縣西門外為第一渡陳屋江今呼為
王屋屯江在縣西五里為第二渡白沙塘江一名

猛水江在縣西十里為第三渡大橋江在縣西二
十里為上洋渡共新村江即州江正流實止分為
四水皆由三汊港入海府志謂之南流江自博白
縣流入至合浦縣東北一百八十里合古攬水又
六十里合張沐溪又三十里合武利江又西合烏
木江至縣西北二十里曰州江口分流環郡西至
三村江入海郡人呼水之通舟筏者曰江僅濱
灌溉曰水二水相通處曰澹水之入海處曰港白
沙江 在合浦縣東一百二十里源出廣西博白縣
界榮草岸橫江曰香草江南流至白沙塘又
南流至榕根港入海又新寮江在縣東六十里源
出母鷄山壓馬江在縣東十五里源出陸湖峒俱
南流由大蘆港入海又大河江在縣東南三
十里源出望牛嶺西南流由武刀港入海 烏木
江 在合浦縣東北四十里源出大蘆江西流經廢
石康縣北一里入蘆江又洪潮江在縣西北四

十里源出靈山縣博義
山東南流入新村江
武利江 在台浦縣北一百

歸德鄉小雙山一自靈山縣張濛山一自萬安鄉

謝城嶺會於武利埠南流經城西入海又北八十

里有明月溪水
欽江 在欽州東元和志欽江源出

至夜湛然如月
遵化縣東北閣博山去欽江

縣東二百步府志欽江在靈山合浦舊州江入州

界又至州東南三里分為小江又南入海其小江

西南流與漁洪江
平銀江 在欽州東三十里上流

合出龍門入海
即靈山縣之大沈山流

經州東有平銀渡與靈山縣分界又南由伏觀港

入海與合浦縣分界又丹竹江在州東北三十里

源出靈山縣之楊梅
如洪江 在欽州西九域志安

州南流合平銀江
遠縣有如洪江與地

紀勝如洪江在安遠縣西北南流入海府志謂之

漁洪江在州西二十里亦曰東江源出靈山縣古

豆山南流合大寺涌淪鳳皇三江又南合欽江出龍門入海共大寺江一名團良江在州西北六十里源出上思州程羊嶺涌淪江一名西江在州西五十里源出涌淪村鳳皇江中有鳳皇州一名長敷在州西南一十里源出黑抹山俱東南合合漁洪江又水車江在州北一百里源出靈山縣濟狼山西南流入州界經小董村防城江在欽州西南一名小董江流合漁洪江

源出十萬山南流

南岸江

在靈山縣東通志南岸江源有二一出羅陽山

一出洪泳山皆流徑縣南會為欽江新志謂之南岸大江發陳羅陽天堂二山流徑縣南二里又有南岸小江即縣治前烏江源出大龍山流合豐子嶺小水統縣治東南轉西至三水口合大江舊州江在靈山縣六十里源出流洞山東南南流四十里入南岸江又馬槽江在縣西北十五里

源出廣屋嶺南流入大江又那良江在縣西北源
出黃樓山流經思寧都南至水口村合南岸大江
又有小水曰風帶江又大湖江在縣南十里源出
梁冠山西流入南岸又龍門江在縣西南五十
里源出博嶺山西南流入南岸江又水車江在
縣西南一百七十里發源狼濟山南入大江 那

寧江

在靈山縣西一百里源出古豆山南流入欽
州為漁洪江又黃嶽江在縣西一百六十里

源出上寧都古克村北流入康西宣化縣界為八
尺江又浮龍江在縣東北三十里源出洪崖山北
流經藍水銅鼓 龍門水 在合浦縣東三里源出龍
灣入橫州界 龍門水 在合浦縣東三里源出龍

頭曰龍門環
地北入州江

金鷄水

在合浦縣東明統志在廢石
康縣東二十里昔有金鷄浴

於水旁故名通志縣東十五里有清水江一名金
雞水源出青山嶺西北流繞城北入州江又有白

鵝江在縣東十里源亦出
青山麓西北流入清江水
思鄉水在合浦縣東北
五里明統志發

源石康思峒山流出武利江復回
石欄水在欽州
西五里

縣界入晏江以其去而復還故名
水底有石欄橫生舊志其水無源係小
南北湖在

江漢隨湖上下底有石欄一名石累槽
浦縣城中龍門水曲龍津橋穴城而入
南流出雲龍橋復匯為南湖又穴南
城出入江

銅船湖在合浦縣東北登高山之陽令湮交州記
銅船湖去合浦縣四十里每陰雨輒見銅

船出水寰宇記馬援製銅船五隻
一留北湖中四隻將過海征林邑
五湖在欽州

外有東湖西湖南湖北湖中湖並
嘉祐八年開州志即今四面城濠
張浴溪在合浦

一百二十里源出縣境東堂鄉張濠
屯曰張濠溪
流經縣東八十里曰張沐溪又南入
廉江輿地紀

勝昔有隱士長沐

沐居此因名

雲溪

輿地紀勝在合浦縣東北一百八十里通志謂之古

攬水源自縣東北歸德鄉六瀆村

流經博白縣界由永寧鄉入廉江珠池

在合浦縣東南八十里

里海中舊唐書地理志廉州合浦縣有珠母海郡

人採珠之所寰宇記珠母海去石康縣八十里即

合浦也凡珠璫出於蚌蚌母廣數尺長尺餘輿地

紀勝引郡國志云合浦縣海曲出珠蹄曰珠池又

嶺外代答云合浦產珠之地名曰斷望池去岸數

十里蜃人沒而得蚌剖珠蜃家自云海中珠池若

城郭然其中光怪不可嚮邇常有怪物護持縣志

最東曰烏泥池西十里曰海渚沙又西十里為平

江池又西八里為獨攬沙又西十二里曰楊梅池

又西十五里曰青嬰池又西五十里為斷望池東

西總計一百鐘灣在合浦縣南七里有灣接江通

八十三里

鐘灣

海明統志宋政和間靈覺寺鐘

一夕飛去既明懸空而下鐘猶濕灣旁居人言灣中每夜有鐘聲謂必與龍戰寺僧鑿去頂上龍角乃止至今灣中風起有一物大如車輪藍色湧出波心淡水灣在欽州東南十里海濱東達烏雷西望牙山中有巨石淡水出焉舟楫往來常於此汲水瀑布灣在州西十里輿地紀勝在那容村巨石岸下其瀑自石頂飛激下成深灣歲旱鄉人以石投之雨立至

園洲

在合浦縣南珠母海中接雷州府界寰宇記引交州記云合浦十八里有園洲周圍一百

里其地產珠縣志在縣南冠頭嶺南大海中去海孺約二百里去永安所一日程明萬曆六年移雷州民耕住其地十八年設遊擊鎮之二十八年移於永安所

古蹟越州故城

在合浦縣東北宋書州郡志秦始皇十立領臨漳郡南齊書州郡志越州

鎮臨漳郡本合浦北界夷獠雜處隱伏巖障寇盜不賓畧無編戶宋秦始中西江都護陳伯紹獵其地見二青牛驚走入草逐之不得乃誌其處云此地當有奇祥啓立為越州元徽二年以伯紹為刺史始立州鎮穿山為城門威服狸獠其臨障郡領漳平丹城勞石容城長石都井緩端七縣後俱廢元和志越州城在合浦縣東十里即陳紹伯所理寰宇記宋置臨漳郡以界內瘴江為名俗云青牛城通志越州故城在縣東北八十里舊廉州之東府志在城東十里合浦故城在合浦縣東北漢置唐為廉州治寰宇記開寶五年自舊州移理西南四十里地名長沙置州與平興國八年廢州入石康縣九城志咸平二年復置廉州復置合浦縣為治明統志府城東北七十里蓬萊鄉唐州治此通志今名舊州村又有故縣在今縣西北十五里多歡鄉安昌故城在合浦縣

北南齊書州郡志越州刺史宋泰始七年始置安
昌郡領武桑龍淵石秋三縣舊唐書地理志越州

領安昌縣武德五年置貞觀十二年廢入合浦

按宋有安昌郡無安昌縣唐所置縣當即故郡地

宋郡并三縣蓋皆廢於梁陳時又按宋志越州領

百梁郡南齊志郡領百梁始昌宋西三縣蓋亦廢

於梁陳時故志皆應在府境

或曰在今縣東百良山下

安遠故城

今欽州治

帝改宋壽郡置安京郡隋平陳廢郡為安京縣屬

寧越郡唐屬欽州至德二年改曰保京宋初復曰

安京景德二年改曰安遠縣仍屬欽州南渡

後移州來治為倚郭縣明洪武八年省入州**欽江**

故城在欽州東北隋置欽江縣為欽州治宋開寶

五年移州治靈山省入明統志欽州故城在

今州東三十里隋唐時州治此州志故州城在

今州東北五十里地名高沙土城遺址尚存**靈**

山故城

在今靈山縣西元和志欽州靈山縣南至州九十六里水路一百二十里隋開皇中

於州北四十八里置南賓縣唐貞觀十年移於峯
子嶺南天寶元年改為靈山今縣南四十里謂之
水步即是欽州人北來沂流捨舟登陸處寰宇記
靈合縣漢合浦縣地舊在州北六十六里今為州
所理宋陶弼三海峯志有舊州墟在今縣西八十里下
治於石六峯縣志有舊州墟在今縣西八十里下
東鄉唐自欽江徙州治於此宋
徙州治南宋又徙州治於安遠珠官廢縣在合浦縣南晉
書地理志合浦縣領珠官蕩昌二縣宋書州郡志
珠官作朱官吳立蕩昌晉武分合浦立又領新安
縣江左立梁
陳時皆廢 龍蘇廢縣在合浦縣東北宋書州郡志越州領隴蘇郡新立南
齊州郡志作龍蘇郡領龍蘇一縣隋書地理志合
浦郡領龍蘇縣舊置龍蘇郡平陳郡廢大業初併

大廡縣入唐初廢龍蘇武德五年復置大廡縣屬越州尋屬康州寰宇記大廡縣在舊州東南一百里本漢合浦縣地開寶五年併入合浦通志今縣北百里進誠鄉有龍村蘇村或曰即龍蘇故縣也

封山廢縣

在合浦縣西北蕭齊越州領封山郡隋領安金一縣梁陳時廢郡為封山縣隋

書地理志合浦郡領封山縣舊唐書地理志武德

五年於封山縣置姜州併領東羅縣貞觀十年州

治廢縣俱屬廉州後又併東羅入封山寰宇記封

山縣在舊州西北一百二十里本漢合浦縣地開

寶五年併

入合浦 **蔡龍廢縣** 在合浦縣北舊唐書地理志武德五年置屬姜州貞觀十

年州廢屬廉州寰宇記縣在舊州北一百八十里

宋史地理志開寶五年廢蔡龍縣舊志在府西北

一百十五里 按唐志武德五年越州領高城縣

貞觀十二年併入蔡龍舊志亦應在今縣北界

珠池廢縣

在合浦縣南舊唐書地理志貞觀六年置屬越州後屬廉州十二年省入合浦

石康廢縣

在合浦縣東北寰宇記常樂州元領石康博電零綠鹽場四縣開寶五年廢州

併博電零綠鹽場三縣為石康一縣屬太平軍興地紀勝常樂州又諸縣皆南漢所立九域志縣在

廉州東北三十五里明通志石康縣元屬廉州路

洪武初改入雷州十四年復故舊志明成化八年

省入合浦今為石康墟按蕭齊志越州有鹽田

郡領杜同一縣疑即五代之鹽場跡當在今縣東

南如和廢縣在欽州西北舊唐書地理志武德五

年分安京置如和縣屬欽後改屬春

邕州又曰安京山下有寧海廢縣在欽州西南微

如和岩縣蓋置於此外本漢交趾郡

地蕭梁置安平縣兼置黃州及海寧郡隋開皇初

平陳郡廢十八年改州為越州大業初州廢改縣

曰海安屬寧越郡唐書寧越縣為陸州治元和志陸州治寧海縣以在海南有陸路通海北因以為名舊唐書地理高宗上元二年置陸路路天寶初改玉山郡乾元初復曰陸州東至廬州界三百里南至大海寰宇記欽州西南至陸州二百四十里輿地紀勝今在化外

烏雷廢縣在欽

西南元和志陸州有烏雷縣本在州東南水路三百里總章元年置在海島中因烏雷州為名大歷三年與州同移於海安縣西北至州一里舊唐書地理志陸州治烏雷縣西南至寧海縣二百四十里五代時廢舊志今州東

華清廢縣在欽州西南

南烏雷嶺尚以故縣為名

海安舊有玉山縣大業初省入元和志華清縣本玉山縣天寶元年改名本在烏雷縣四十四里大歷二年與州同移於海安縣南

遵化廢縣在靈山

桃大海西至州一里五代時廢

縣在靈山

隋書地理志寧越郡領道化縣開皇二十年置舊唐書地理志欽州領道化縣武德五年屬南亭州

貞觀二年復來屬元和志縣西南至州一百八十里宋史地理志開寶五年省入靈山縣志廢縣在

縣南十里西南去內廷廢縣在靈山縣西隋書地理志寧越郡領內亭

縣舊置宋廣郡平陳廢郡為縣十七年改縣曰新化十八年又改內亭舊唐書地理志武德五年於

內亭縣置南亭縣貞觀二年州廢屬欽州元和志縣東南至州一百里因內亭水為名宋史地理志

開寶五年廢入靈山縣志廢縣在廢太平軍在合縣西南九十里西南去州六十里

西南寢宇記太平興國八年廢廉州移就龍門三十里建太平軍咸平元年廢軍復置廉州按輿

地紀勝龍門鎮在廉州媚川都紀勝引通畧云初西南三十五里即軍治

劉張在廣南置媚川都令人入海採珠溺死者衆
開寶五年詔廢之今合浦縣尚有媚川館府志在
郡城
銅柱 在欽州西分茅嶺晉書地理志曰南郡
南 象林有銅柱漢置此為界水經注建武
十九年馬援樹兩銅柱於象林南界隋書楊方傳
方進逕馬援銅柱南行八日至林邑國都刻石紀
功而還唐書南蠻傳明皇詔特進何履光以兵定
南詔境復立馬援銅柱輿地紀勝欽州古森峒與
安南抵界有馬援銅柱安南人過其下人以一石
培之遂成壇陵其說曰援有誓云銅柱出交趾滅
培之懼其出也通志明崇禎九年參議張國經訪
銅柱遠近得貼浪老叟黃朝會云萬曆二十四年
曾至其地見之茅果分垂兩邊嶺去銅柱尚遠其
道里所經則自貼浪扶隆至板蒙一日板蒙至那
蒙那來一日那來至觀狼動羅一日動羅至江那
一日江那至北攬一日北攬至北癸一日北癸至

新安一日新安至八尺石橋再行八日方見分茅
銅柱府志馬援銅柱在林邑其在欽州者唐節度

使馬
總立 **喜豐堂** 在欽州治內其傍又
有簡靜堂俱宋建 **還珠亭** 在合浦
縣東漢

孟嘗守合浦去珠復還後人建亭以表之明李駿
記亭在今府至東北還珠嶺下屢經兵火漫不可

識景泰五年郡守
李遜復構此亭 **海角亭** 舊在合浦縣西南半里
明隆慶中遷於廉州西

天涯亭 輿地紀勝在欽州
東門北畔臨水 **五湖亭** 在欽州東江
岸上宋建 **三**

山亭 在欽州南孔
雀山上宋建 **直鈞軒** 在欽州城東北輿地紀
勝昔余靖守欽為直鈞

軒於天涯
亭之東偏 **鈞石** 在之州城外天妃廟前江中宋知
州陶弼嘗鈞於其上又有吟石在

東門外江中下有石窟為弼吟詩處又有
醉石在振民橋下江中弼每酌酒於其上

關隘條風關

在合浦縣東北舊名東關明嘉靖間重修改名

長墩關

在欽州西南三

百里風

漁洪關

在欽州西二十里即如洪鎮宋史地理志欽州安遠有如洪若即此

天板關

在欽州西六十餘里又有茶陵關在州東靈山縣界

新寮隘

在合浦縣東五

十里路通廣西雲灑六湖蕉林等處明成化間建堡城今改為新寮營

那蘇隘

在欽州西

南如昔都明宣德中文陞置金勒千戶於此又稔均隘在那蘇東南七里那隆隘在那蘇東十餘里

外即交

海北鹽課司

在合浦縣東明統志舊在雷州府洪武初遷於石廉縣西

領白沙等十五鹽課司縣志白沙場在縣東南八十里白石場在縣東南九十里又東有官寨丹堯二場皆明洪武中建本朝併為白石場云又有西鹽場在縣西南一百里欽州界亦洪武中建

珠場鎮

在合浦縣東南六十里舊為採珠之所明
洪武中置巡檢司原駐白龍城後移此

本朝康熙四
年裁八年復
高仰鎮 在合浦縣西南十里明初置
巡檢司在縣北一百二十里

馬欄墟後移
於此今因之
永平鎮 在合浦縣東北三百里永平
村明初置巡檢司後廢嘉靖

十三年復
置今因之
沿海鎮 在欽州南十里洪武五年置
巡檢司今遷小董村在州北七

十五里又管界巡司在州西北一百八十里永樂
村古曰時休峒明洪武五年置防廣西接界要害

之地
今廢
長墩鎮 在欽州長墩關明洪武十
年置巡檢司今遷舊關
如昔鎮 在

州西九域志安遠縣有如昔鎮宋史地理志安遠
有如昔砦輿地紀勝如昔砦在州西一百六十里

距交趾永安州二十里據大山之巔勢甚險阻舊
置砦管轄如昔等七峒通志州西有如昔了葛貼

浪漸廩古森時羅七峒宋時皆設立峒長明洪武初設巡檢於如昔以統之其地北連東西兩江南

接交陞永樂十四年又於西境增置佛淘巡檢宣德二年交陞黎刊作亂漸廩時羅古森了葛等峒

叛附黎氏嘉靖十九年交陞納款歸四峒侵地二十一年知林希元盡定疆界然僅存貼浪時年羅

二峒而已州志如昔司舊在州西南一百七十里那蘇村今遷西江北歷村防城鎮在

州西明萬曆三十四年兵備伍表萃副總兵楊應春築建以防禦流寇及海上諸賊本朝乾隆四

年移龍門巡檢司駐之那陳鎮本朝乾隆五年巡撫王林

墟鎮在靈山縣南一百四十里博我鄉西鄉鎮在明洪武四年置巡檢司今因之

山縣南一百四十里上學都明廉州衛在府治東洪武八年置巡檢司今因之

十八年建

本

朝順治十年裁

永安所

在合浦東南一百七十里明洪武初建千戶所在

縣東北石康縣

二十七年移此築城周四百六十

大門四寨以濠

本朝順治十年裁所仍留守備

防**乾體營**

在合浦縣南二十里乾體海口本朝康熙元年遷界將珠場八寨改為水師

守**乾體營**

在合浦縣南二十里乾體海口本朝

營設遊擊鎮此十九

防城營

在欽州西南二百里

年截止設千總防守

防城營

在欽州西南二百里

萬厯三十四年海北道伍表萃復

山口營

在靈山

建築城周三百錢大為州西門戶

山口營

在靈山

二十里猛賊出沒處與洪崖堡互相守望相近有

風水營明崇禎九年置與橫州八砦接界又丹竹

營在縣南一百里明嘉靖十五年知府張岳建又

格木營在縣西南一百里那暮營在縣西南一百

四十里俱明天順

那線營

在靈山縣西北一百二

中僉事林錦建

那線營

在靈山縣西北一百二

那峯營在縣西北一百五十里中寧下寧二鄉又
那務祥營在縣西北一百九十里本朝康熙十

十一設千總
控制三寧都**白龍寨**在合浦縣東南五十里明洪
武中設八寨防倭此居其中

築城周三百七十丈舊志縣境諸寨東南自高州
府石城縣凌祿烏兗二寨迤西則有英羅寨蕭村

寨井村寨對達寨豐城寨黃泥寨皆南至海猪沙
十餘里又西有川江寨隴村寨調埤寨朱場寨皆

南至平江城十餘里又西有白沙寨武刀寨皆南
至楊梅池十餘里又西有龍潭寨古里寨皆南至

青嬰池十餘里又西為西場
寨接欽州界皆明崇禎中建**鹿井砦**在合浦縣西
南寰宇記太

平軍西南至鹿井與欽州烏土鎮接界九域志合
浦縣有鹿井三村二砦府志鹿井在合浦浦縣西

南接欽州界控象鼻沙大水口入海通交州水路
三村砦亦在縣西南控寶蛤灣至海口水路東南

轉海至雷州遮角場縣志在三
村鄉在縣西南十里廉州所經
洪崖堡在靈山縣東北三十

里明初置今改為營又石塘堡在縣東
北四十里石陵堡在縣東北七十里
白皮鹽場

在欽州東南陸欄嶺之外明初置久廢
有官署遺址相傳林墟巡司舊置於此
西零戍在

州東元和志在
還珠駟在合浦縣東又白石駟在
欽江縣南三里
縣東南永安城烏家驛在

縣西北
天涯驛在欽州東明初置又有防城驛在
六十里
州西防城佛淘驛在州西如昔司

西
太平驛在靈山縣
西明置

津梁龍津橋在合浦縣東
白石橋在合浦縣東北
擇

仁橋在欽州東門外
大安橋在欽州東
龍門橋在靈山縣西南六十

里

陵墓唐姜公輔墓

在靈山縣南
舊遵化鄉

寧悌原墓

在欽州東
三十里大

墓
山宋鄧大周墓

在靈山縣東五
十里東山嶺

明施敦墓

在合浦
縣東南

永安地
東二里

祠廟烏雷廟

在欽州南五里自
唐以來碑記尚存

平江廟

在合浦縣東
南七十五里

明洪武
中建

惠澤廟

在欽州南五龍門水上
歲旱取其水禱雨多應

孟太守廟

在合浦縣東祀
漢太守孟嘗

陳王祠

元和志在合浦縣東北三
十里宋刺史陳伯紹有思

惠於民歿於嶺表所在立祠陳
霸先稱為叔父及受禪尊為帝

諫議廟

在欽州東
北二里祀

欽定四庫全書

欽定大清一統志

卷三百四十八

二十三

唐諫議大夫竇悌原忠孝祠在合浦縣東北石康廢存南祀

孝子祠

在合浦縣西明萬歷中建祀孝子鄭讎

寺觀東山祠

今合浦縣東北元至正間建

龍興寺

在合浦縣東北舊石康縣西明

洪武崇寧寺

在欽州東門外明永樂中建嘉靖二年改為社學

元妙觀

在合

浦縣治東宋元祐間建

淨行院

在合浦縣南宋蘇軾自雷適廬宿此有詩

名宦漢費貽

隸為人先武開其賢下詔徵為合浦太守涖政清簡民懷其德仁傳合浦江山

皆以廩名者由貽廩故

孟嘗

會稽上虞人順帝時歷合浦太守郡少產穀民以採珠為活先

是守宰多貪穢珠遂漸徙於交趾郡界民無所資嘗至求民利病遂革前弊未踰歲而珠復還百姓

復業商賈流通稱為神明被徵當還吏
民攀留不得進乃載鄉民船夜遁去
南北朝宋

陳伯紹 吳興人秦始中為江西督護以合浦蠻獠
叢居啓立越州元徽中為越州刺史始立

州鎮穿山為城門以保邊
唐顏遊秦 京兆萬年人
境威服狸獠其甚德之
武德初遷廉

州刺史時天下初平人多暴梗遊秦悉心撫
卹禮讓大行邑里歌之高祖下璽書慰勞
宋徐

的建安人為欽州軍事推官欽土煩鬱人多死瘁
瘍的見轉運使鄭天監請徙州瀕水徙之天監

因秦留的使辦役的短衣持杖與役夫雜作築城
郭立樓櫓以備戰守蓋地居軍民建置府舍倉庫

溝渠屢次之
陶弼 永州人知欽州撫綏安集同民
類民皆便之
所欲去之日民為塞巷截橋云

陳永齡 南昌人熙寧間知欽州
交趾入寇城陷不屈死
李英 高要人為欽
州推官以廉

欽定四庫全書

欽定大清一統志

卷三百四十一

二十四

能稱熙寧中交人臨城一家十
蘇緘泉州晉江人
有三人同死事聞贈比部郎中

蘇緘

神宗時知廉

州屋多茅竹戍卒楊禧醉焚營延燒民
盧因乘以為竊緘戮之於市飭民洵允

楊友

晉江人紹

興初知欽州交趾與前守爭鹽利謀舉兵友至遣
與通好晏其使於天涯亭語及地界友植鐵槍視

曰能鏖戰耶使者惕息奸

岳霖

相州湯陰人飛次

謀遂侵入貢使者毀驛舍霖封劔視其都監
州交趾入貢使者毀驛舍霖封劔視其都監

馬墜

曰若不葺當以軍法從事使者懼縶而後行

明林錦

連江人景泰初為

蕩昌人咸淳中知欽州
彈刀撫綏蠻境安堵

寇方畧都御史葉威異之檄署靈山縣時城毀於
賊錦立柵設守賊不敢逼秩滿當去民悉逃詔即
為知縣民復歸縣猛二十五部歲饑剝掠錦單騎
造壘約降咸聽命乃去柵築城縣竟以安成化初

擢知廉州府值歲大饑賊四出錦誅頑撫順綏輯
流移境內悉定上官交薦以僉事專脩欽州進副

使奏設圍河新察洪

饒秉鑑

江南廣昌人景泰間
擢守廉州公廉有惠

崖三營寇遂屏息

愛悉心保障時盜賊為梗秉鑑前後擒獲三千有
奇民遂安堵都御史葉盛移檄旌之以為十郡之

最後因奏劾採珠中

羅紳

宜春人天順初知石康
縣廣西蠻寇入境紳力

戰不丈為賊所執奮罵而死百姓迎其喪家

劉烜

祭巷哭子鑑會師博白道遇賊力戰亦死

安仁人成化中守廉州見羅江土沃地廣江岸北

高南下水觀逆灌遂為壩橫截江流開渠導水集

民居之戶口增廣

張岳

惠安人嘉靖中知廉州府
教民為桔槔引水灌田廉

民至今尸祝焉

民多盜珠池岳居四年不私一珠民遂無盜珠者
上欲討安南岳極言用兵非計尚書毛伯溫從之

遂不煩祝國泰欽州人管潤州中軍萬歷三十六年海寇掠欽州至龍門國泰曰龍

門乃欽之咽喉寧死無退與百戶孔榕奮力迎敵會湖淺舟膠遂遇害剖腹焚屍孔榕亦死邑人皆

立廟祝之

本朝楊模聖

懷遠人順治八年知廉州府時土匪縱橫閩里荒蕪模聖竭力撫綏自携蔬米

不擾民間去之日士民泣送

徐尚介

德清人順治十三年知靈山縣寇亂後民皆離散歲

復早披髮禱雨立應民感其誠稍復來集土匪夜陷城厲聲曰我長徐尚介也罵賊死子何修亦死

金世爵

滿州人康熙中知合浦縣十四年高州總兵官祖澤清叛應吳送世爵蒐軍實

捍邊疆眾寡不敵城陷死之

多宏安

阜城人康熙二年知靈山縣招撫流民創學宮繕廨

宇葺城垣除盜賊政事
修舉士民勒石紀其勞

人物漢張重

字仲篤合浦人才敏嗜學為日南郡從
事舉計入洛明帝善其應對賜以金帛

姚文式

合浦人建安中舉茂才任為文州治中時
步騰為刺史欲建都會文武指畫尉陀舊

治因立城郭於番
山之隅綏和百粵

丁茂

字仲雲合浦人少孤貧事
母盡孝母卒負土成墳列

植松柏白鹿馴游其下太守
察其行舉孝廉不受辟詔

三國吳李祖仁

合浦人兄

第十人同居並孝慈廉讓五風初
交州上其事詔爵三級復其家

唐寧純

字如和
歙江人

世為俚帥父宣在隋為合浦太守武德中歸附宣
卒以純為越州刺史善撫眾能以詩書教其宗人

蠻俗向化徒刺
合州卒於官

寧悌原

純從孫永昌進士授校書
郎元宗朝以諫議大夫兼

修國史上見直書隱巢事諭之以對忤
旨去官卒葬大墓山詔發五府兵給葬**姜公輔**字
文欽州遵化人應制策科高第授右拾遺遷翰林
學士德宗器之朱滔叛公輔請帝誅其兄泚不從
既而倉皇出幸公輔曰泚嘗帥涇原得士心不如
追令從駕若羣兇得泚必貽國害帝又不從逮至
奉天或言泚將奉迎乘輿乃詔諸道援兵拒城一
舍止公輔諫曰王者不嚴羽衛無以重威靈今禁
軍單弱有備無患若泚誠奉迎何憚兵多帝乃悉
納諸軍擢公輔諫議大夫同中書門下平章事後
帝徙山南至城固唐安公主道薨詔厚葬公輔諫
止之帝怒罷為左庶子再黜泉州別駕卒憲宗贈
禮部尚書**宋黃渙**字彥舟靈山人元符中領鄉薦累官
會金人入寇渙率所部官連表留駕已而奔南京
奉表勸進高宗擢兵部侍郎建炎三年戰歿贈朝

奉大夫秘閣
修撰官一子

李元芳

石康人崇寧間尚書論廣西
便民十事稱旨累違朝奉大

夫知高貴二
州有治行

明陳善住

欽州人洪武中貢入太學
授山西平陽衛經歷擢宰

蒲縣歷任三十餘年妻子不
入官舍勞心撫字吏民懷之

韓珠

字子瓊石康人
永樂進士授刑

部主事尋陞員外郎歷山西
右參政為政明恕甚得民心

檀昭

有勇畧景泰間
靈山人太學生

盜起知府饒秉鑑領統民兵為保障與賊大小二
十餘戰賊斬六百餘級後廣西龍山賊攻陷城邑

戰死 **鄭韻**

字汝明石康人天順中母謝氏為流賊所
掠時韻年十六挺身入賊壘給以身代母

歸取金贖賊拘韻而擇其母韻既
脫母言笑自若賊知其詐遂害之

林榮

字仲仁合
浦人成化

進士歷禮科給事中抗直敢言不避權貴時各省
運糧入京中官多侵刻榮疏論之弊始革後滿喇

加國請封以榮元正使泛海溺死詔
贈禮科都給事中遣官諭祭廕一子湛鉞廉州人

指揮陞廣州都指揮僉事弘治十四年儋州賊符
南蛇與諸黎攻臨郡邑鉞領兵渡海聞賊分兵攻

臨臯將問道遠賊後擣其老營賊亟退而官軍已
扼其路因出其中橫擊之斬首七百餘級級生擒

賊首南蛇
聞之適去李國華靈山人嘉靖中山賊殺其父國
華矢心復仇持刀赴闕為賊所

害
施敦合浦人事親至孝親歿廬
墓三年萬歷中詔旌其門莫如勤少勵志

於獨石峯絕險處構屋讀書嘉靖十二年賊越城
劫庫殺百戶邵經時如勤方家居請兵躡其後訊

知首惡所居直搗
其巢擒送幕府

流寓漢母將隆
蘭陵人王莽少慕與文不肯附及秉
政孔光奏隆前治中山馮太后獄不

平免官
唐張說洛陽人武后時張易之誣害魏元忠引說為助后親臨問說言臣實

未聞易之教臣耳
宋蘇軾眉山人紹聖中以元祐黨謫居海外徽宗立移

廉陳瓘南劍州沙縣人徽宗時以左司諫貶表州移廬州杜門謝客自署其田曰了齋魏

安行樂平人大觀中為京西轉運副使梓行呂祖程瑀論語解秦檜疑其議已編管欽州

秦河南人上書請誅韓侂胄蘇師旦周筠而逐陳自強杖配欽州牢城

列女明李清女名蘭香合浦人指揮張某聘為子婦張後以女貧別議婚女誓不再適父

母強之女乃書張氏子
翁天經妾荀氏欽州人事姓名置懷中自縊死

經與妻相繼歿荀竭力殯葬服除
倪總女欽州人有委贅者剪髮以誓尋哀毀而死

時芳未嫁夫死有議婚者輒不食人莫親其面
父母歿依嫂守節年七十五萬曆十二年旌表

本朝麗玉振妻范氏

合浦人年二十二夫亡守節康熙四十三年旌表

何廣

珍妻蒙氏

靈山人性端莊不苟言笑里中有惡少
扶刃入室欲污之大呼力拒重創死康

熙四十七年旌表

何氏女

名瓊娘合浦人許字孔宗周未
婚而夫妖矢志不嫁年七十五

歲而終

郝氏女

合浦人許字黃士熙士熙遠游以寇
亂不相聞有黃某欲強娶之女投繯

死

李元章妻陳氏

靈山人年十九而寡守節三十五年雍正六年旌表

何

世燦妻施氏

名冬姐靈山人二十而寡守節養姑
採野菜至樟木江邊遇強暴拔刀欲

犯之氏力拒將投江被持不獲以頭擊地面日盡
盡裂強暴知難犯竟殺之乾隆十年旌表節

廷獻妻熊氏

合浦人夫死一子始周歲以姑舅老
拮据營音甘奉之苦守四十三年乾

隆十三年

旌表

土產金

元和志
欽州貢銀唐書地理志
廉珠案字記廉
州產珠蚌翠羽

府志欽州

玳瑁

唐書地理志
欽州貢鹽明統志州

鼈皮

唐書地理

志陸

州貢

甲香

唐書地理志
陸州貢

餘甘子

案字記欽州出
一名卷羅果

高良

薑

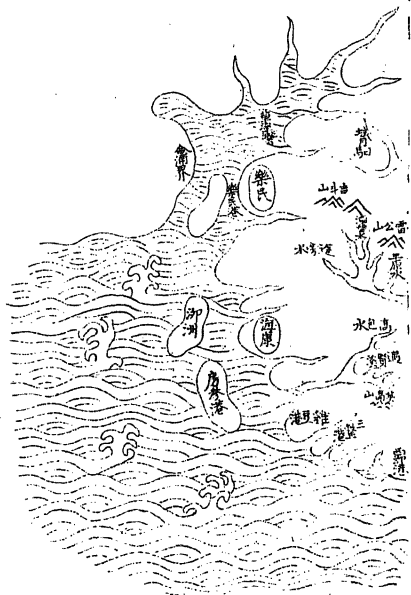
唐書地理志
欽州貢

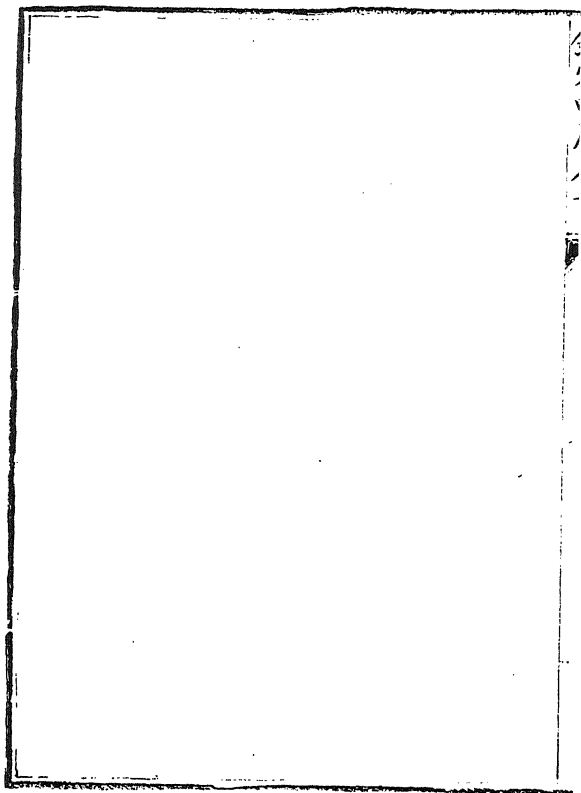
孔雀

明統志
欽州出

欽定大清一統志卷三百四十八

欠之曰庫全書





徐聞縣

徐聞縣地

齊置扇沙
樁二縣

扇沙縣

初廢扇沙
復置樁川
縣天寶初
省

開皇十八
年改樁縣
曰樁川大
業初廢入
屬合浦郡

齊置

齊置

齊

樂康縣

郡治

隋廢縣

改名屬合
浦郡

初屬南合
州貞觀二
年更名尋
屬雷州

徐聞縣

開寶五年
廢乾道六
年復

徐聞縣

徐聞縣

弘治十四
年移治屬
雷州府